

IEPAZĪSTI PILSĒTU UN TĀS APKĀRTNI
RĪGAS AUSTRUMU IZPILDDIREKCIJA

KRĀSOTĀJU IELA



Koka ēku renovācijas centra apbūves vēsture
vēsturiski arhitektoniskais ekskurss
Rakstnieka Andra Kolberga eseja
„Lejnieku projektēšanas biroja” vīzija



Koka ēku renovācijas centra apbūves projekts



Krāsotāju ielas situācijas plāns. 1866. gads.

Krāsotāju ielas nosaukums un izcelsme

Krāsotāju iela (vācu - *Faerberstrasse*, krievu - *Krasil'naja*), iet no Matīsa (agrāk Nometņu, vācu - *Lagerstrasse*) ielas līdz Tallinas (agrāk Tauvu, vācu - *Reeperstrasse*) ielai, šķērsojot Artilērijas (agrāk Atslēdznieku, vācu - *Schlosserstrasse*) ielu līdz atduras Spārģeļu un Lienas (agrāk Helenes, vācu - *Helenenstrasse*) ielās.

Krāsotāju ielas nosaukums nemainīts izgājis cauri gadsimtiem. Oficiāli šis nosaukums parādās Rīgas apbūves situācijas plānos 1875. gadā. Iepriekš visos 1872., 1873., 1874. gadu un 1875. gada sākuma projektu situācijas plānos tā nosaukta par projektējamo ielu. Rīgas adrešu grāmatās Krāsotāju iela minēta tikai 1876. gadā. Rīgas plānā kopš 1866. gada tā nesakārtota (regulēta) parādās ar nosaukumu *Faerber Strasse*, kaut 1862. gada plānā tā vēl nav iezīmēta.

Nosaukums saistīts ar audumu krāsotājiem. Šis arods bija ļoti populārs XIX gadsimtā, jo audumu izgatavoja mājas apstākļos un to bija nepieciešams krāsot. Par ielas nosaukuma nozīmi visspilgtāk liecina krievu nosaukums, jo vārdam krāsotājs krievu valoda ir divas nozīmes (*maljar* un *krasiščik*)

Bijušo Karavīru nometņu laukumu, pēc cietokšņa noteikumiem, nedrīkstēja apbūvēt. Uz šīs zemes nomnieki ierīkoja sakņu dārzus. Zeme piederēja Rīgas pilsētai. Sākot ar 1872. gadu to sāka izpirkt un apbūvēt uz dzimts

nomas tiesībām pilsētas un apkārtējo pagastu iedzīvotāji, bet kādu zemes daļu Rīgas pilsēta paturēja labdarības mērķiem - Matīsa ielā Nr. 79, arī Krāsotāju ielā Nr. 1, 3, 5, 7, 9, Gr. 34/105-107. Pilsētas vajadzībām rezervēti arī zemesgabali no Matīsa līdz Lienes ielai, šeit paredzot Sparģeļu ielas pagarinājumu līdz Avotu ielai. Arī pilsētas iestādes 1888. un 1896. gados šo kvartālu sāka sadalīt dzimts nomu zemes gabalos ar Rīgas pilsētas virsīpašuma tiesībām, kas izpirktas 1939. un 1940. gados.

Pētot zemesgrāmatas, izdevās konstatēt sekojošo: bijušajā Nometņu laukuma nomnieku sarakstā 1866. gadā minēts, ka *Schloeser* (vēlāk Artilērijas) un *Faerber* (Krāsotāju) ielu stūra apvienotā zemesgabala vēlāko Gr. 34/134 un 34/135 vai policijas numuru 497 un adrešu Nr. 8 (tagad Artilērijas ielā Nr. 59 un Krāsotāju 22, Gr. 34/134) nomnieks bija krāsotājs H. Plakše (*Plakschee*). Viņam piederēja arī dārzs un 1873. gadā arhitektam Fridriham Jelejam viņš pasūtīja koka vienstāvu dzīvojamās ēkas projektu. Ēku uzcēla un nojauca 1896. gadā, kad cēla trīs stāvu mūra īres un veikalu namu (tagad Krāsotāju ielā, Nr. 22 Gr. 34/135), 1873. gadā zemesgabala daļu (tagad Artilērijas ielā Nr. 59, Gr. 34/134) ieguva Johans Laucs. Uz šīs zemes 1875. gadā Rīgas tirgotājs Aņisimovs uzbūvēja petrolejas noliktavu.

Krāsotāju ielas apbūve



Krāsotāju ielas apbūve. 2011. gads.

Līdz 1871. gadam Krāsotāju ielā bija aizliegta apbūve. Tam par iemeslu bija šīs teritorijas (bijusī karavīru nometņu vieta) iekļaušana cietokšņa statusā. Pēc nometnes likvidācijas, teritoriju daļēji sadalīja starp nomniekiem, kuri šeit ierīkoja sakņu dārzus, kā arī daļu zemes rezervēja Rīgas pilsētas sociālajām vajadzībām.

Apbūve Krāsotāju ielā veidojās no Tallinas (Tauvu, vācu - *Reeperstrasse*) ielas virzienā uz Matīsa (Nometņu, vācu - *Lagerstrasse*) ielu.

Krāsotāju iela veidojās sākot no 1872. gada. Vecāko koka vienstāvu ēku uzcēla karavīrs Jānis Bērziņš (*Behrsing*) pēc arhitekta Fridriha Jeleja 1872. gada 27. janvārī izstrādātā projekta. Krāsotāju (to reizi projektējama ielā) un Artilērijas ielas stūrī Gr. Nr. 34/118.

Krāsotāju iela (šajā laika periodā minēta kā projektējamā) 1872. gadā kopumā uzbūvēja - sešas mājas, 1873. gadā arī sešas, 1874. gadā - vienu, 1875. gadā - vienu ēku. No šīm būvēm līdz mūsdienām saglabājusies tikai pa pusei nodegusī pusotra stāva koka dzīvojamā ēka Krāsotāju ielā Nr. 15, Gr. 34/85. To uzcēlis strādnieks Miķelis Goldšmidts, pēc arhitekta Heinriha Geigenmillera 1873. gada 20. martā izstrādātā projekta.

Ēkas bija primitīvas vienstāvu guļbūves vai stāvbūves ar vienas istabas dzīvokļiem, dzīvojamām virtuvēm vai istabas ar kopēju virtuvi. Bieži vien pavardi bija katrai istabai atsevišķi, labierīcības pagalmā, vai ierīkotas šķūņu galos. Retos gadījumos bija uzbūvēti stalli ar ratnīcām, bet visbiežāk tos iekārtoja šķūņu daļās.



Krāsotāju ielas vecākas ēkas Nr. 15 atliekas, celta 1873. gadā, arhitekts H. Geigenmīllers. 2009. gads. Ēka izdegusi 2010. gadā.

Pirmo mūra ēku uzbūvēja pēc arhitekta Roberta Pfluga 1878. gada 7. janvārī izstrādātā projekta Krāsotāju ielā Nr. 21(Gr. 34/82). Tā bija divstāvu ēka, saglabājusies jaunizbūvēta ēkas sastāvā (Bernharda Bilenšteina 1913. gada 27. augusta projekts).

Laika gaitā no 1878. līdz 1940. gadam Krāsotāju ielā uzcēla 28 mūra ēkas: 1878.gadā – trīs (no tām divas patversmes ēkas); 1887.gadā – vienu (spīķeri); 1896.gadā – vienu; 1901.gadā – vienu; 1903.gadā – vienu (spīķeri);1907.gadā – vienu; 1912.gadā – 8 (arī sabiedrisko dušu un pirti); 1913.gadā – vienu ; 1914.gadā – vienu ;

Latvijas laikā: 1922. – vienu (rūpnīcu), 1929. gadā – vienu ; 1934. gadā –vienu ; 1935.gadā – vienu ; 1936.gadā – vienu ; 1939.gadā - vienu; 1940.gadā – vienu.

Mūra ēkās, kas būvētas pēc 1912. gada ielas pusē, ierīkoti vairāk istabu dzīvokļi, nepārsniedzot trīs vai divu istabu skaitu. Dzīvokļi bija jau ar vannām un atejām (vaterklozetiem). Namu pagalma pusē un pagalma korpusos izvietoja vienistabu dzīvokļus, tā saucamās kazarmas Bieži vien tiem atejas bija trepju telpā. 1934. gadā nāca jauni būvniecības noteikumi, kas aizliedza būvēt kazarmu tipa dzīvokļus. Tāpēc daudzi namīpašnieki pārbūvēja savas mājas, veidojot divu vai trīs istabu dzīvokļus.

Ūdensvadu ielā ierīkoja, lielākoties, pēc Pirmā pasaules kara. Piemēram Krāsotāju ielā Nr. 12, Gr. 34/113, ūdensvads ievilkts tikai 1938. gadā.

Sabiedriskās ēkas



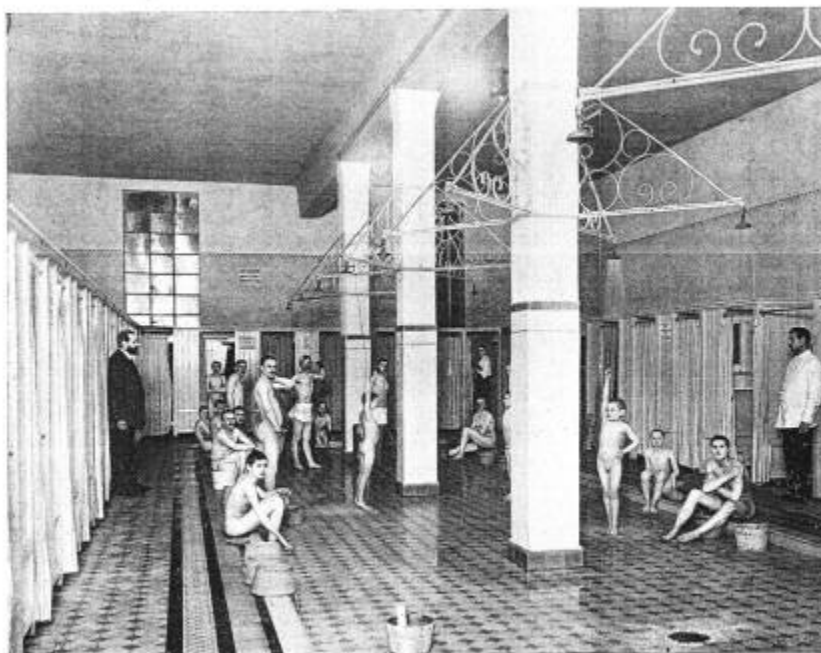
Das alte Armenasyll und die Kinderbewahranstalt der Stadt Riga 12
Zum 25jährigen Jubiläum des Asyls. — Phot. Hebensperger & Co., Riga

Sabiedrisko ēku komplekss Krāsotāju ielā Nr. 1/7, celts 1878. gadā, arhitekts Geigenmüllers. 1903. gads.

Krāsotāju ielas sākumā, Matīsa ielā Nr. 79, arī Krāsotāju ielā Nr. 1/7, Gr. 34/105-107, atrodas sabiedrisko ēku komplekss. Tās ir Rīgas pilsētas trūcīgo patversmes ēkas - trīsstāvu mūra un divu stāvu mūra un koka pansionāta un vienkārtu koka saimniecības ēka, celtas pēc arhitekta Heinriha Geigenmüllera 1878. gada 16. janvārī izstrādātā projekta. Jāatzīmē, ka šī kompleksa saimniecības ēka būvniecības ziņā interesanta ar to, ka tā pacelta par pus stāvu augstāk uzmūrējot ķieģeļu puspagrabu pēc arhitekta Kārļa Felsko 1894. gadā 26. oktobrī izstrādātā projekta.

Ēku kompleksa pansionāts sākotnēji bija paredzēts 50 cilvēkiem. 1930. gadā pansionātā dzīvoja 216 cilvēku. Pansionāts bija nodots vācu tautības nespējnieku rīcībā.

Otrā sabiedriskā ēka Krāsotāju ielā Nr. 9, Gr. 34/177 Rīgas pilsētas tautas dušu pirts, celta pēc arhitekta Pētera Ladigina 1912. gada 18. septembrī izstrādātā projekta. Tā bija labdarības Rīgas pilsētas būve, paredzēta trūcīgiem Grīziņkalna apkaimes iedzīvotājiem.



Городскія бани-души (внутренній видъ.)

*Ēka Krāsotāju ielā Nr. 9, celta 1912. gadā, arhitekts Pēteris Ladigins.
Pilsētas dūšu pirts.1913. gads.*



*Ēka Krāsotāju ielā Nr. 32, celta 1913. gadā arhitekts Jānis Alksnis.
2011. gads.*

Bijušo īres un veikalu namu Krāsotāju ielā Nr. 32, Gr. 34/139, kas celts pēc arhitekta Jāņa Alksņa 1913. gadā 12. oktobrī izstrādātā projekta, Rīgas pilsēta to atpirka 1923. gada 19. maijā un ierīkoja tajā Rīgas pilsētas 38. pamatskolu.

Specializētās saimniecības un rūpniecības būves



Krāsotāju Nr. 25, Vilhelma Ķūzes saldumu fabrika. 1935. gads.

No specializētām saimniecības un rūpniecības būvēm Krāsotāju ielā atrodas bijušās čugunlietuves un mašīnbūves rūpnīcas „Stella” mūra vienstāvu ēka Krāsotāju ielā Nr. 8/10 (Gr. 34/152). Šis uzņēmums nodibināts 1922. gada 23. maijā un darbojās līdz 1939. gada 22. novembrim, kad īpašnieka Eduarda Paffrata izceļošanas uz Vāciju dēļ, tika likvidēts. Padomju laikā šeit ierīkotas Rīgas garnizona garāžas. Mūra ēka celta pēc arhitekta Gvido Berči 1922. gada 8. jūnijā izstrādātā projekta. Tās celtniecība pabeigta 1924. gadā.

Krāsotāju ielā Nr. 8/10 jau 1911. gada 26. maijā Pauls Paffrats atklājis nelielu misiņa liešanas darbnīcu. Pagalmā uzbūvēja vienstāvu mūra darbnīcu pēc arhitekta Oskara Bāra 1911. gada 24. maijā izstrādātā projekta. Ēka saglabājusies līdz mūsdienām.

Krāsotāju ielā Nr. 23/25 (Gr. 34/23), apvienojot vairākus zemes gabalus (Gr. 34/19, 20,21, 22, 23, 24, 26), izvērtās vēlākās A/S „V. Ķuze” šokolādes un biskvītu fabrikas ražošanas korpusi. 1938. gadā tajā strādāja 550 strādnieki. Savu darbību Vilhelms Ķuze iesāka Krāsotāju ielā Nr. 25 (Gr. 34/23), kur pēc arhitekta Jāņa Alkšņa 1912. gadā 17. jūlijā izstrādātā projekta pagalmā uzcelot vienstāvu mūra ekonomisku ēku, ar trim zirgu staļļiem un ratnīcu. Atbraucot no evakuācijas Maskavā, V.Ķuze turpināja savu darbību 1920. gada 24. decembrī.

Populārs un sens uzņēmums atradās Krāsotāju ielā Nr. 6 (Gr. 34/167), kur 1899. gadā 27. janvārī zemnieks Heinrihs Ulmanis ierīko pienu rūpniecību ar tvaiku dzinēju, sākumā koka nama mūra puspagrabā, celtu pēc arhitekta Alfrēda Pilemaņa 1898. gada 28. jūlijā izstrādātā projekta. 1908. gadā pēc arhitekta Eižena Poles projekta pagalmā uzbūvēta vienstāvu mūra specializēta ēka piena rūpniecībai. Tajā savu uzņēmumu „Kurzemes pienu iestāde” (*Kurļandskoje moločnoje zavedenije*) ierīkoja zemnieki Ģederts un Ludvigs Lielzeltiņi. Šis uzņēmums turpināja savu darbību arī Latvijas laikā. Tika paplašinātas telpas pagalmā, 1924. un 1929. gadā uzceļot otro stāvu. Rūpniecību paplašināja sviesta izgatavošanas, piena pildīšanas un pārstrādāšanas darbnīca ar nosaukumu „Centrālā moderniecība”.



Krāsotāju ielā Nr. 26, Kārļa Jaungaiļa Vīnes krēslu izgatavošanas galdnieku darbnīca. 2012. gads.

Krāsotāju ielā Nr. 26 (Gr. 34/137) Kārlis Jaungailis būvē mūra galdnieku darbnīcu pagalmā pēc arhitekta Gustava Vernera 1937. gada 12. maijā izstrādātā projekta. To paplašināja izbūvējot otro stāvu esošai ēkai un uzceļot divu stāvu piebūvi pēc arhitekta Valtera Dambara 1939. gada 23. oktobrī izstrādātā projekta.

Kopš 1926. gada Krāsotāju ielā Nr. 26 darbojās K. Jaungaiļa Vīnes krēslu izgatavošanas galdnieku darbnīca .

Krāsotāju ielas Nr. 24 (Gr. 34/178) pagalmā darbojās stiklinieks Jānis Matejuns pēc inženiera Hermaņa Hermanovska 1931. gada 8. oktobrī izstrādātā projekta celtajā ēkā. 1940. gadā šī nama divus stāvus piemērojot savas stiklu apstrādāšanas un bilžu listu zeltīšanas darbnīcas „J. Matejuns” ierīkošanai. Tajā atradās kantoris, pulēšanas, ierāmēšanas, krāsošanas, žāvēšanas un citas telpas.

Krāsotāju ielas Nr. 11 (Gr. 34/87) pagalma dziļumā pēc būvinženiera Paula Skultes 1935. gada 22. novembrī izstrādātā projekta uzcēla vienstāvu mūra ķīmiskās laboratorijas ēku, kurā 1936. gada 9. martā savu darbību atklāj veļas ziepju izgatavošanas darbnīca K/S „Arsbi”.



*Ēka Krāsotāju ielā Nr. 29, celta 1903. gadā arhitekts Jānis Alksnis.
Ieejas durvis spīķeri.2011. gads.*

Specializētas ēkas uzceltas noliktavu vajadzībām: Artilērijas ielā Nr. 60.

Krāsotāju ielas Gr. 34/118 tirgotāja Anna Kovaļevska uzcēla viestāvu mūra spīķeri pēc arhitekta Otto Dīces 1887. gada 27. martā izstrādātā projekta. Krāsotāju ielā Nr. 29 (Gr. 34/156) Rīgas sīkpilsonis Ehiels Neibergs uzcēla divu stāvu mūra spīķeri, pēc arhitekta Jāņa Alkšņa 1903. gada 23. maijā izstrādātā projekta.

Pārējos uzņēmumus ierīkoja namu pagrabos, ēku pirmajos stāvos. Tās bija neskaitāmas apavu darbnīcas, kurām nebija vajadzīga speciāla iekārta.

Otro vietu ieņēma maizes ceptuves. Tām bija izbūvētas maizes krāsnis: Krāsotāju ielā Nr. 12 (Gr. 34/113) 1884. gadā un Artilērijas ielā Nr. 59 (Gr. 34/134) 1936.gadā. Maizes krāšņu vajadzībām izbūvēja īpašas piebūves, Artilērijas ielā Nr. 60 (Gr. 34/118) - 1897.gadā, Krāsotāju ielā Nr. 22 (Gr. 34/135) - 1901.gadā, Tallinas ielā Nr. 84 (Gr. 34/21) un Krāsotāju ielā Nr. 27 (Gr. 34/156) - 1920. gadā.

Desu darbnīcas bija ierīkotas: Krāsotāju ielā Nr. 22 (Gr. 34/135) - 1922.gadā, Krāsotāju ielā Nr.11 (Gr. 34/87) - 1922.gadā. Artilērijas ielas namā Nr. 60 (Gr. 34/118) - 1923. gada sākumā bija siļķu žāvētava, bet no 1931. gada tur žāvēja gaļu. Šīm darbnīcām izbūvēja īpašas ugunsdrošas kameras.



Krāsotāju ielā Nr. 22, īres un tirdzniecības nams. 2012. gads.

No tirdzniecības uzņēmumiem daudzstāvu namu parteros, pārsvarā izvietoja pārtikas tirgotavas. Izņēmums bija Krāsotāju ielā 21 (Gr. 34/82), kurā atradās E. Kauliņas lielais ēdienu veikals. Arī pēc nacionalizācijas tas turpināja savu darbību gandrīz līdz 2000. gadam.

Šodien pusdienosim

jaunajā **E. Kauliņas** ēdienu veikalā Krāsotāju ielā 21 (Artilerijas ielas stūrī).

Krāsotāju ielā Nr. 21. Ēdienu veikala reklāma. 1935. gads.

Šajā ēkā īpašā mansardā 1907. gadā bija izveidots foto paviljons, kurā darbojās fotogrāfi Mārtiņš Treimanis un Mārtiņš Štālbergs līdz pat nama pārbūvei 1913. gadā.

KRĀSOTĀJU IELA

Andris Kolbergs



Ar Krāsotāju ielu es pirmoreiz saskrējos, kad mācījos otrajā klasē. Tas notika tālajā 1947. gadā. Kādu rītu klasē paklīda runas, ka naktī nodegusi Ziedoņdārza mūzikas gliemežnīca. Cik atceros, tā bija līdzīga tai, kāda vēl tagad skatāma Vērmaņdārzā, bet pirms gadiem desmit tika nosvīlināta Arkādijā. Varbūt nedaudz mazāka, bet varbūt arī ne. Lai gan mums, puikām, nebija nodarīts ne materiāls, ne morāls kaitējums, mēs garajā starpbrīdī bez mēteļiem un kailām galvām diebām pa Tallinas ielu skatīties, jo puikām viss ir jāredz. Es nerunātu taisnību, ja sacītu, ka tur galīgi nekā nebija ko redzēt. Dubļos iemīti bija gan salauzti, gan melni apsvīluši spundētie dēļi. Mēs bijām gaidījuši ko vairāk, bet kas tev deva! Bailīgi apkārt skatīdamies, mēs pa Spārgeļu un Krāsotāju ielām sākām virzīties atpakaļ. Māju ielu stūrī es jau biju redzējis agrāk, pazinu. Mūs no skolas uz to veda atūtot. Pirms iešanas pirtī, savāca mūsu apģērbu gabalus un ievietoja lielos čuguna konteineros, ko pa pirtošanās laiku sakarsēja un asinskārie kukaiņi gāja bojā. Bailīgi skatījāmies apkārt tāpēc, ka mēs jau bijām uz svešas zemes, pārkāpuši robežlīniju, kas puiku prātiņos bija novilkta starp divām tuvākajām skolām – mūsējo un Krāsotāju ielas. „Ja mēs kādu no jūsējiem te ķersim, tad viņš ontlīgi norausies pa snuķi!” Apmēram tāpat draudējām arī mēs. Par laimi kaķu draudi debesīs nekāpj, es neatceros gadījumu, kad kādam deguns tiktu apskādēts, lai gan vēlāk satikāmies pie aģitpunktiem, kur pilngadīgajiem vēlētājiem rādīja trofeju filmas, bet nepilngadīgie varēja veikli kā nēģi ieslīdēt pa kājapakšu vai no ārpuses atmūķēt izejas durvis. Kopējās intereses lika aizmirst teritoriālos strīdus un vienotā komandā cīnīties pret konduktoriem tramvajos, biļešu kontrolieriem, sētniekiem, mazdārziņu ābeļu un jāņogu krūmu īpašniekiem, kas savā nenovīdībā parasti vicināja kādu lauksaimnieciska rakstura darbarīku un blāva: „Nežēlos! Vilks, lai tur acs vai galva!”

Televizoru vēl nebija, bet garlaicība mūs nemocīja. Lai slava Mainridam, Transvāles varonei, Lipam Tulianam un Fantomasam, ko nolasījām tā, ka bieži pat vāki nepalika pāri. Kad nonācām līdz Morisam Dekobram, sākām pamanīt, ka meitenēm priekšpusē briest dīvaini bumbuļi, no kuriem viņas pašas kautrējas, bet puiku vidū izraisīja grūti noslēpjamu ziņkārību.

Toreiz mums bija vis, kas laimīgai dzīvei nepieciešams – saldskābmaize ar margarīnu brokastīs, saldskābmaize ar margarīnu pusdienās un saldskābmaize ar margarīnu vakariņās. Vienīgi svētdienās mātei pietika laika, lai izvārītu kādu zupu. Vitamīni? Lūdzu! Ģimenes dārziņi, kā toreiz sauca mazdārziņus, starp Lakstīgalu ielu un Lielajiem kapiem, vai pie Hipodroma, vai gar dzelzceļa malu no Griščenes līdz pašai *Prērijai*. Ļautiņiem, kam trūkst viselementārākās zināšanas Rīgas ģeogrāfijā, varu paskaidrot, ka par *Prēriju* sauca lielu zemesgabalu pie Zemitāna dzelzceļa stacijas starp sliedēm un Kroņu ielu, kur daudzus gadus vēlāk *Rīgas adītājs* sabūvēja savas ražotnes. Būvēšanās mums par prieku ieilga uz daudziem gadiem, mēs uzslējām stabus volejbola laukumam, vērtus futbolam un rīkojām turnīrus gan starp klasēm, gan skolām, gan vienkārši draugu starpā. Vienīgā neērtība – jākāpj pāri diezgan augstai dēļu sētai. Bet rudenos pamestajos mazdārziņos rakām mārrutku saknes, ko ar starpnieku palīdzību pārdevām Matīsa tirgus dārzeņu sievām. Starpnieki krāpās, bet apiet viņus nevarēja, jo sievas tincināja no kurienes mums vesels kurvis. Pasaki tikai un rīt viņas pašas ar šķipelēm *Prērijā* būs iekšā. Lai nebūtu jāsamaksā un vismaz kāds atspaidis sirdsapziņai par zagļu apkarošanu, sievas nosprieda, ka mārrutki ir zagti un sauca milici, tā piespiežot mūs bēgt. Neviena saprātīga būtne, kas mājās trešajā vai ceturtajā klasē, taču neies konfliktēt ar milici. Pieredze mācīja, ka viņš ne tikai pievāks mārrutkus, bet mums vēl sagādās nepatīkšanas, izsauks uz sarunām vecākus par audzināšanas jautājumiem.

Neilgu laiku mūsu rajona iecirkņa pilnvarotais bija slavenais Zigis, kas par ielas šķērsošanu nepareizā vietā bija ar naudas sodu sodījis savu māti. Viņam visa mundiera krūtaža bija nosprausta ar rūpīgi spodrinātām, uzkrītoši spīdošām nozīmītēm un medaļām. Arī par suņu dresēšanu un panākumiem sugas trušu audzēšanā. Piespraustas līdz ar frenča atloka apakšējo malu, tās izskatījās pēc svarīgiem ordeņiem, bet, lai uzpleči arī spīdētu, tiem pa virsu bija likta no organiskā stikla pēc formas izzāģētas plāksnītes. Zigis personīgi man smalki iegrieza. Pieturā pie Vecā Gaisa tilta noķēra par izkāpšanu no tramvaja vagona aizmugurējas platformas, kur es, konduktora nepamanīts, notupies biju nobraucis trīs pieturas. Vispirms viņš prasīja, lai uzrādu biļeti. It kā es varētu uzrādīt to, kā man nemaz nav! Sekoja vēl absurdāka prasība – samaksāt sodu. Atkal bezcerīgi garām! Tad Zigis pieprasīja, lai es parādu *Uzdevumu burtnīcu*. Manas izvairīšanās iespējas bija izsmeltas. Prasīto viņš

labu brīdi pašķirstīja, tad skaistā, skaidrā rokrakstā, zīmējot apaļus burtus, ierakstīja piezīmi pāri visam atvērumam. Brauca bez biļetes, neievēro satiksmes noteikumus, izkāpa no, aizmugurējās platformas. Un beigās kruzulains paraksts: milicijas jaunākais seržants tāds un šitāds. Sarieba lops! Uz liecības viņa dēļ man samazināja ceturkšņa atzīmi kārtībā. Ja to uzdevumu burtnīcu es būtu saglabājis, varētu uzdāvināt Iekšlietu ministrei Lindai Mūrniecei, ko tagad nepamatoti aprej no visām pusēm, vai kā ārkārtīgu retumu pārdot kolekcionāriem.



Tramvajs Grīziņkalnā pie Lauku ielās. Foto no LNB krājuma. 1943. gads.

Zigis nebija vienīgā mūsu rajona slavenība. Vēl katrā ziņā jāpiemin *Dumjais Janka*, vīrs pusmūžā ar lielu, plakanu žokleni galvā un resnu spieķi, kam bija līks rokturis. Viņam kabatas vienmēr glabāja kastaņus. Ar spieķi viņš uz mums, puikām, no stūra tēmēja, tad teica „Paf!” un meta ar kastaņiem.

Šur tur iekšpagalmos toreiz vēl bija saglabājušies stalli ar kara laikā neapēstiem, augumā lieliem zirgiem un smago ormaņu ratiem. Tiem bija mīksti, piepumpējami gumijas riteņi kā automašīnām. Pirms Pirmā pasaules kara šajā pilsētas rajonā zirgi bijuši vai katrā mājā, diemžēl abi kari kučieru cunfti ievērojami paplucināja. Un kā parasti, izdzīvojuši bija paši riebiņgākie. Ar ādas skotelēm aizsegušies un garām pātagām bruņoti viņi, acīgi uzmanīja, vai kāds puika nevizinās, pieķēries viņa ratu pakaļai. Ja bija, tad sasodīti precīzi atpakaļ pār plecu zvetēja ar pātagu. Tā vilka cauri pat ziemas drēbēm.

Jau vēlāk slavenībām piepulcējās citi MŪSĒJIE: Latvijas pirmais olimpiskais čempions un PSRS basketbola izlases kapteinis Maigonis Valdmanis, ilggadējais Latvijas rokas bumbas izlases kapteinis Ēriks Veldre, daudzkārtējais pasaules augstākā līmeņa sacensību čempions, basketbolists Juris Kalniņš un jautrais dziedātājs, publikas mīlulis Ojārs Grīnbergs. Laikam varētu piepulcināt arī smalko dzejnieci un gleznotāju Hildu Vīku, kas šajā pilsētas daļā daudz strādājusi, lai gan pati dzīvoja vislepnākajā bulvāru rajonā – Elizabetes un Valdemāra ielu stūrī. Arī vēlākais komponists Imants Kalniņš un viņa brālis, vēlākais dzejnieks Viks nāk no mūsējiem. Tāpat stāstu rakstnieks Harijs Jurago, REO trompetes solists Jānis Dubro, brašais vienrocīgais kauslis Vitis no Lauku ielas un, vēl vairāki desmiti citu brašuļu, ko varētu pieminēt. Protams, ka visi viņi nemita Krāsotāju ielā, bet kāda gan starpība, ja kāds puisis dzīvo Lienes, Vārnu vai Zvaigžņu ielā? Tajās sadzīves apstākļi tikpat kā neatšķīrās, tāpēc viņi visi bija mūsējie. Sākumā mēs dzīvojām ļoti vienādas dzīves. Tik vienādas, ka paši mēs varējām tajās apmaldīties.

Kā jau strādnieku rajonā, kultūras iestāžu skaits sīta augstu vilni – viszemākās šķiras restorāni jeb bufetes bija vai katrā trešā mājā. Ar un bez muzikantiem, bet visas ar glāzēm un ķilavu maizēm, vai ko citu ātri un lēti uzkožamu. Atmiņā visām buftēm nav iespējams izsekot, vienas taisījās ciet, citas vērās vaļā. Pašas smalkākās bija Krāsotāju un Artilērijas ielu stūrī un gaisīgā koka mājiņā Deglava ielā starp Valmieras un Pērnavas ielām.



1905. gadā parks, bradājamais baseins. 1937. gads.

Pusaudžu gados mūsu *pārvaldītā* teritorija jau bija izpletusies, aptvēra visu Ziedoņdārzu ar pieguļošajām ielām, skvēriņu pie Pāvila baznīcas un Grīziņkalnu ar dzelzceļa rezerves sliežu aizmugurē – tur mēs gājām lasīt akmeņogļu gabalus, lai būtu ar ko kurināt plīti un krāsnis, jo piezagt sildīšanai nepieciešamo elektroenerģiju ar katru dienu kļuva grūtāk. Vārdu sakot, tas bija strādnieku rajons ar vienkāršiem priekiem, pārsvarā vienkāršus planku būvējumus un mūžīgu skābētu kāpostu un sauso atēju smaku gaitenīšus. Pusaudžu vecumā par smakām nepārdzīvo, tu vēl nejūties ne valdības, ne likteņa apdalīts. Tu vēl spēj priecāties, ja vari aukstā virtuvē saliekamā gultiņā palīst zem vatētas segas, palasīt un saldi aizmigt, nesadzirdot mūžīgi pilošo krānu. Prieki, bēdas un piedzīvojumi bija ieprogrammēti ārpus mājas. Kad ieradās televizors, laime bija pilnīga – kino ar piegādi mājās un pie tam vēl bez maksas.



Rīgas strādnieki. Foto no LNVB krājuma. 1942. gads.

Dzīvokļi bija mazi un mitri, jo daudz saule nekad neiespīdēja. Visiem tika iedvests, ka tagad laiki ir grūti, bet drīz pienāks labāki. Un tā tas turpinājās pie visām valdībām kopš 1871. gada, kad Krāsotāju ielas rajonam atcēla cietokšņa statusu un kareivis Jānis Bērziņš uzbūvēja pirmo māju Artilērijas un Krāsotāju ielas stūrī. Es jau neko, es arī noticētu un būtu gatavs gaidītājs, ja kāds no šiem briesmīgajiem, neveselīgajiem dzīvokļiem šodien vēl būtu brīvs. Diemžēl nav, visi aizņemti. Rīgas priekšpilsētās līdzīgu strādnieku rajonu ir daudz, sākot no Vecmilgrāvja un beidzot ar Bolderāju otrā Daugavas pusē. Ir pieņemts to ļaudis pieskaitīt vidusšķirai, bet manuprāt īpaša pamatojuma tādai rīcībai nav, jo vairākums rīdnieku bija un ir strādnieki. Vienīgā atšķirība – vieni

stāv fabrikās pie ēvel un *dreibenķiem*, citi brauc Daugavā ar laivām un tīkliem.



Mūrnieku un Lienes ielas stūri. 1939. gads. Foto no LVVA krājuma.

Vislabāk starp mūsējiem valdošo atmosfēru raksturo pēc septītās klases beigšanas izbeigt ar *zubrišanos* un meklēt darbu. Lai varētu izkāpt no teniskurpēm, ko svinīgākiem gadījumiem baltināja ar zobu pulveri un plānajiem treniņtērpiem, kuru biksēm ātri izstaiņās un sāka nokarāties mugurējā daļa, bet baltā svītriņa ap apkaklīti kļuva pelēka jau pēc pirmās mazgāšanas reizes. Vairumam kaut ko nopelnīt pašiem bija nepieciešamība. Darba piedāvājumi karājās uz visiem stūriem. Es pieteicos *stiklenē* Lienes un Valmieras ielu stūrī. Par slīpētāju mācekli. Ieslīpēšu glāzēs un cukurtraukos puķītes vai ornamentus. Nostrādāju divas nedēļas. Man patika. Bet mana slīpētāja karjera līdz ar to beidzās, jo klāt bija rudens, jābrauc uz kolhozu palīdzēt novākt ražu. Protams, ka sūtīja mācekļus, no viņiem fabrikai tika vismazāk labuma. Pūtējus, slīpētājus, un dažas grāmatvedības *gaspazas* piedevām, bet par brigadieriem kādu no krāvējiem – skaiti noaugušu, līdz viduklim kailu, ārkārtīgi stipru puisi pēc armijas. Fabrikā krāvēji turējās ciešā vienībā, daudz pelnīja un neviens priekšnieks neuzdrīkstējās kādam viņiem darīt pāri – tūlīt visi bija kājās. Kur tu citus dabūsi, kas prot skrienot uz automašīnu žonglēt ar 12 citu uz citu tornī saliktām alus pudeļu kastēm? Viņus lenca gan brīvās meitas, gan precētas sievas. Mēs, mazie ļautiņi, par to viņus apskaudām. Krāvēji jeb *gruščki* bija mūsējo elite, viņi apzinājās savu vērtību. Viņi nekad nerunāja riņķī un apkārt, bet vienmēr cirta taisni par lietu. Kad tie bufetē sēdās ap kopā sabīdītiem galdiem, viņi sāka ar „diviem polšiem uz deguna” un oficiantei vienmēr atstāja labu dzeramnaudu.

Kad es jau biju piekritis rakstīt par Krāsotāju ielu, domājot, ka tai izaugsmē būs līdzība ar Mūrniek ielu, es pēkšņi atdūros pret faktu, ka man nav zināma pat nosaukuma izcelsme. Krāsošanas tehnoloģijas mēdz būt ļoti atšķirīgas, jo vienam vajag nokrāsot sienas, otram karieti, bet trešajam dziju džemperim. Lai man piedod gleznotāji, bet viņi pēc būtības arī ir tikai krāsotāji. Viduslaiku Rīgā mucinieki dzīvoja Mucinieku ielā, audēji Audēju, bet kalēji Kalēju ielā. Skaidri un saprotami. Kam kādu amatnieku vajag, tas atradīs, pat muļķim meklējot nebūs jāmaidās. Visam tam bija savi iemesli, pamatojums un vēsture. Kalējiem bija jāstrādā ar atklātu uguni, tāpēc pilsētas drošības dēļ viņi koncentrējās tiešā ūdens tuvumā, Rīgas upes krastā, starp vaļņu joslā pie vecā nocietinājumu mūra ārsienas. Muciniekus savukārt vienoja un sablīvēja amata statūti, kas aizliedza apmācīt par muciniekiem vietējos iedzīvotājus. Bet kāpēc Krāsotāju iela, ja lielais Rīgas namu un ielu vēstures zinātnieks, vēsturnieks Vladimirs Eihenbaums izpētījis, ka pēdējos simt gados Krāsotāju ielā dzīvojuši atslēdznieki, šuvējas, skolotājas, atvaļinātie rezerves apakšvirsnieki, beķeris, kāds Vācijas pavalstnieks, skursteņslauķis, bezdarbnieki, ierēdņi, viesmīļi, jūrnieks un bērnu saņēmēja. Un tikai viens vienīgs krāsotājs. Johann Kresling, kurš 1875. gadā *Rīgas hipotēku biedrībā* dabū kredītu zemes gabala pirkšanai un mājas būvēšanai. Vēlāk, jau kā Jānis Krišjāņa dēls Krēsliņš, viņš pēc arhitekta Heinriha Geigenmīlera projekta uzbūvē koka pusotrstāvu namu Krāsotāju ielā 12.



Ziedoņdārzā. 1938. gads. Foto no LNB krājumā.

Bez iemesla nekas nenotiek, es sev sacīju un meklēju pamatojumu Krāsotāju ielas nosaukuma izvēlei. Neteikšu, ka man būtu briesmīgi veicies, lai gan aizrakos pat līdz 1816. gada muitas tarifam, kas Krievijā aizliedza krāsotu kokvilnas audumu importu.

Atbilde kā parasti izrādījās vienkārša un loģiska. Artilērijas ielas stūrī dzīvojis vīrs, kas krāsojis audumus.

Jūrmalā 2011. gada 7. februāris

Krāsotāju Nr. 12, gr. 34/113 apbūves vēsture



Ēka Krāsotāju ielā Nr. 12. celta 1876. gadā, arhitekts H. Geigenmīllers. 2010. gads.

1873. gadā gruntsgabala īpašnieks Gustavs Pakkuls pasūtīja arhitektam Fridriham Jeļejam projektu vienstāvu koka dzīvojamai ēkai pagalma dziļumā. Projektu apstiprināja 1873. gada 19. janvārī.

Tā bija primitīva celtne - prototips visām pārējām Krāsotāju ielas 1870. gadu sākuma celtām būvēm. Dzīvokļos bija divas istabas ar kopēju ieejas mezglu caur virtuvi, kurā izvietotie divi pavardi savienoti ar istabu krāsnīm. Ēku nojauca 1895. gadā.

1873. gada situācijas plānā kā Lienes, tā arī Krāsotāju ielas vēl bija atzīmētas kā projektējamas ielas.

1876. gadā Krāsotājs (*Maler*) Johanns Kreslings pasūtīja projektu arhitektam Heinriham Geigenmīleram divstāvu koka dzīvojamai ēkai un vienstāvu koka šķūnim ar veikala telpām un ateju četrām vietām. Projektu apstiprināja 1876. gada 28. oktobrī. Namu uzcēla ar slīpu fasādi Lienes un Krāsotāju ielu stūrī. Tajā bija astoņi vienistabas dzīvokļi - viens bija paredzēts veikalam ar ieeju no stūra, pirmā stāva dzīvokļiem katram atsevišķa ieeja no pagalma. Otrā stāva galerijas tipa dzīvokļos ieeja no pagalma

piebūves kāpnēm. Ēka unikāla ar to, ka ir vienīgā 1870. gadu būve, kas samērā labi saglabājusies un šodien ir vecākā Krāsotāju ielā.



*Ēka Krāsotāju ielā Nr. 12. celta 1876. gadā, arhitekts H. Geigenmīllers.
Otrā stāva pilastri. 2011. gads.*

Namam, kas celts vienkārša klasiskā stila, saglabāties fasādes dēļu apšuvums, otrā stāva logiem profilētu dēļu apmales un stūra profilētu dēļu pilastri ar amatnieku veidotu apli centrā. Arī pirmajā stāvā saglabāties oriģinālais dēļu apšuvums, stūra un ēku galu profilētu dēļu pilastri, bagātīgi rotāta starpstāvu dzega, kā arī sandriķi virs durvīm un logiem. Namam nomainīti vienīgi ieejas sānu pilastri.

Pagalma pusē labi saglabāties dēļu apšuvums. Kāpņu telpa ar virsgaismas logu un plakaniem platu dēļu pilastriem.

Ēkai ir atkāpes no sākotnējā projekta - dzīvokļiem divu logu vietā izbūvēts viens logs.

1884. gada 11. decembrī apstiprināts arhitekta Otto Dīces projekts maizes krāsns izbūvei pirmajā stāvā Krāsotāju ielas pagalmā. Daļa krāsns atrādās ēkas veikala priekšnamā. Krāsns mūra daļas redzamas mūsdienās.

1895. gada 24. oktobrī pēc arhitekta Konstantīna Pēkšēna apstiprinātā projekta pie Lienes (*Helenenstrasse*) ielas uzcēla divu stāvu koka dzīvojamo īres namu ar četrpadsmit dzīvokļiem, nelielu malkas pagrabu, atejas bedri, vienkārtu koka šķūni ar četrām ateju vietām un mūra piebūvi un mūra šķūni (piebūvē 1876. gadā celtajam šķūnim).

Ēkai ir vienkārša klasiskā stila fasāde ar divām izvirzītām otrā stāva ieejām pagalmā. Otrajā stāvā galerija ar kopējām atejām. Pirmajā stāvā piecas ieejas dzīvokļos un nama pagrabā no pagalma .



*Ēka Krāsotāju ielā Nr. 12. celta 1876. gadā, arhitekts H. Geigenmīllers.
Skats no pagalmā. 2010. gads.*

1933. gadā bija veikts ēku kapitālais remonts - atjaunoti statņi, ar dēļiem apšūts pirmais stāvs, mainīti logi un durvis, nav skaidrības tikai kurai ēkai tieši.

1935. gada uzlikts jauns skārda jumts.

1938. gada 19. martā apstiprināts būvinženiera Aleksandra Debeļa izstrādātais kanalizācijas projekts, kurā iekļauta arī 1876. gadā celtā ēka.

Ēku nojauca 2010. gadā.

Laika gaitā nojaukti arī 1876., 1895. gados celtie šķūņi.

Koka ēku renovācijas centrs „Lejnieku projektēšanas biroja” vizija



Koka ēku renovācijas centra apbūves projekts

Krāsotāju ielas vecākas būves izmantošanas projekta priekšlikums

Pirmā stāva telpās - daļa no koka ēku renovācijas centra "Koka Rīga", turpmāk tekstā Centrs. Ieeja šajās telpās paredzēta no ielas, kā arī no blakus ēkas, jo pretuguns mūrī paredzēts izveidot ailu.

Otrajā stāvā paredzētas telpas muzejam „Rīgas priekšpilsētas”, turpmāk tekstā Muzejs. Katrs no četriem dzīvokļiem iekārtojams atšķirīgi, lai tie raksturotu savu laiku, parādot kā mainās cilvēku dzīve vairāk kā simts gadu laikā, no 1876.- 1991.g., respektīvi, no ēkas būvniecības gada līdz laikam, kad tā apdzīvošana beidzās.

Autentiskumu ir saglabājis arī koridors jeb gaitenis, no kura ir ieejas visos dzīvokļos. Koridorā ir pārtikas skapji, kuros aiz atslēgas nedaudz vēsākā vietā iedzīvotāji glabāja savu pārtiku.



Fabrikas meistara dzīvoklis bez elektrības un ūdens apgādes ar iebūvēto sienas skapi. Apmēram 1910. gads. Foto no LNVM krājumiem

Pirmais dzīvoklis (1876- 1918) parādītu Grīziņkalna rūpniecības rajona iedzīvotāju sadzīvi pirmajās desmitgadēs kopš viņi ievācās šajos jaunajos dzīvokļos. Pārsvarā tie bija lauku cilvēki, kas bija kļuvuši par strādniekiem. Pirmajos gados šeit vēl nebija elektrība.

Otrajā dzīvoklī būtu redzams pirmās Latvijas Republikas (1918- 1940) laika sadzīve, kas jau bija modernāka, piemēram, radioaparāts u.c. sadzīves priekšmeti.

Trešais dzīvoklis (1941- 1944) parādītu kara laiku nabadzīgo sadzīvi ar tolaik obligāti aptumšojamajiem logiem, lai mazinātu padomju aviācijas uzlidojumu briesmas.

Ceturtais dzīvoklis (1945- 1991) atspoguļotu padomju okupācijas gadu mainīgo sadzīvi ar pamazām pieaugošo rietumu civilizācijas ietekmi un komfortu (centrālpakure).

Ierosinājuma dzīvokļu iekārtojuma izvēlei varētu kalpot ēkas apdzīvotības vēstures izpēte Latvijas Valsts vēstures arhīvā, izmantojot t.s. mājas grāmatas, kas dotu priekšstatu par iedzīvotāju vecumu, tautību un nodarbošanos. Telpu izveidē liels darbs būtu jāiegulda restauratoriem, vēsturniekiem, interjeristiem, pedagogiem u.c.

Koka konstrukcijas restaurējamas vai nomaināmas ar jaunām, krāsojot atbilstoši sākotnējam tonim. Tapetes jāizgatavo īpaši vai jāpiemeklē analogas, tāpat kā mēbeles (saliekamās gultas, sekcijas u.c.) un santehnika, raksturīga katram laikam.

Bēniņu stāvam ir salīdzinoši liels augstums, uz to ved normāla slīpuma kāpnes. Ņemot vērā, ka sākotnēji iedzīvotāji to izmantoja veļas žāvēšanai, plašais bēniņu stāvs varētu būt noderīgs Muzeja veļas ekspozīcijas daļai. Tolaik priekšpilsētās jeb Ārrīgā dzīvoja arī t.s. vešerienes, respektīvi sievietes, kas pelnīja naudu, mazgājot, žāvējot un gludinot bagāto Iekšrīgas ļaužu veļu. Līdz ar to veļas ekspozīcijai būtu diezgan plašs spektrs no dažādiem sociālajiem slāņiem.

Jaunākas būves izmantošanas projekta priekšlikums.



Krāsotāju ielā Nr. 12.Pamati. 2011. gads.

RĪGAS AUSTRUMU IZPILDDIREKCIJA



Krāsotāju ielā Nr. 12. Spāru svētki. 2011. gads.

Apbūves ierindas ēkas atliekas nojaucamas, un to vietā būvējama jauna divstāvu koka ēka Centra vajadzībām ar vienas telpas halli. Nolūkā demonstrēt koka konstrukcijas iespējami pilnīgi, jaunbūve paredzēta koka rāmju konstrukcijā, veidojot centra galveno lielo telpu pilnā ēkas augstumā.



Krāsotāju ielā Nr. 12, atjaunota būve. 11. novembri 2011. gadā.

Jaunbūves ielas fasāde pilnībā respektē sākotnējo arhitekta K. Pēkšēna 1895. gada projektu, respektīvi, tā fasāde tiek atkārtota, tā veidojot harmonisku ansambli ar autentisko koka ēku krāsotāju un Lienes ielas stūrī un pārējo vēsturisko Lienes ielas apbūvi.

Jaunbūves pagalma fasāde ir veidota kā kolāža no Rīgai raksturīgo koka ēku logu paraugiem. Ņemot vērā, ka oriģinālos XVI – XVIII gs. logus nevar pārvietot uz šo jaunbūvi, tiek izgatavotas četrus raksturīgāko attiecīgā laikmeta logu kopijas.



Spāru svētki 2011. gadā augustā, no kreisās puses Austrumu izpilddirekcijas direktors Dmitrijs Pavlovs, Rīgas Domes priekšsēdētājs Nīls Ušakovs, Rīgas Domes priekšsēdētājs vietnieks Andris Ameriks un arhitekts Jānis Lejnīeks. 2011. gads.

Pārējos XIX un XX gs. logus paredzams iebūvēt no tām koka ēkām, kuras tiek dažādu iemeslu dēļ demontētas. Ar aprakstīto paņēmieni izveidota ēkas pagalma fasāde dos pilnīgāko priekšstatu par Rīgas koka ēku dažādo stilistiku, logu veidiem, to apdari utt. Novietojot logus kā eksponātus ēkas interjerā, tie zaudētu saikni ar sienas plakni.

Gruntsgabala Krāsotāju ielā Nr. 12, Gr. 34/113. īpašnieki

1866. gada pilsētas plānā par zemes nomnieku minēts Gustavs Pakkuls, kurš 1873. gadā arī uzbūvē pirmo dzīvojamo ēku. 1875. gada 18. jūnijā Rīgas hipotēku biedrība izsniedz 2100 cara rubļu lielu kredītu Rīgas pilsētas kalpotāju kārtas piederīgajam (*Rižskij služasčij oklad*) Johannam Kreslingam (*Johann Krehsling*), kurš 1894. gadā minēts kā Jānis Krišjāņa d. Kreslings, zemes gabala iegādei un dzīvojamā nama būvei. 1884. gada dokumentos minēta arī Johanna Kreslinga profesija – krāsotājs (*maler*).

No 1875. līdz 1940. gadam zemesgabals paliek Kreslingu - Krēsliņu ģimenes īpašumā.

Īpašums reģistrēts Rīgas Valmieras zemesgrāmatas III hipotēkas iecirkņa 1580. nodalījumā.

Agrāk minētās adreses:

1873. gadā – II Maskavas priekšpilsētas I kvartāls, piektais gruntsgabals no Artilērijas ielas labajā pusē;

1874. gadā - II Maskavas priekšpilsētas I kvartāls, policijas Nr. 554;

1894. gadā - Maskavas priekšpilsētas III kvartāls, policijas Nr. 554, adrese Nr. 12, Krāsotāju (*Faerberstrasse*) ielā.

1903. gada 6. novembrī Rīgas Valmieras zemesgrāmatā par īpašnieci reģistrēta Vilhelmīne Minna Krišjāņa m Kreslings, dzim. Putniņ (* + 1908. gada 16 decembrī), Sv. Ģertrūdes draudzei piederīga.

1910. gada 23. Septembrī Rīgas Valmieras zemesgrāmata par īpašniekiem reģistrēti, uz Rīgas apgabaltiesas III civilās nodaļas 1909. gada 23. septembra lēmuma pamata, Rīgas pilsētas sīkpilsoņi:

Natālija Elizabete Jāņa m. Kreslings (* 1876. gadā); Marta Amālija Jāņa m. Kreslings (*1882. gada 23. augusta + 1943. gada 28 novembrī); Anna Kristina Jāņa m. Kreslings (*1889. gada 14 maijā); Vilhelmina Ottilija Jāņa m. Kreslings (* 1887. 9 jūlijā); Paulīne Alvīne Jāņa m. Kreslings (* 1889. gada 2 maijā); Berta Marija Jāņa m. Kreslings (*1893. gada 30 jūlijā).

Nepilngadīgās Bertas un Paulīnas Jāņa m. Kreslings aizgādņi bija Matīsa ielas Nr. 74 namīpašnieks Mārtiņš Brambergs un Kurmanova ielas Nr. 11 namīpašnieks Dāvids Egats. Vēlāk uzvārds - Krēsliņš, tikai Natālija līdz pat 1944. gadam skaitījās Kreslings.

1940. gada 4. janvārī Rīgas virsīpašuma tiesības uz zemesgabalu bija izpirktas, kopā Ls 873,96 , izņemot Natālijas Kreslings daļu Ls. 218,53. Tas bija iemesls, kāpēc vācu pilsētas pārvalde atteicās šo īpašumu reprivatizēt 1944. gadā.

No 1872. līdz 1894. gadam Jānim Kreslingam (Jahn Kresling), piederēja zemes gabals Krāsotāju ielā Nr. 11 Gr. 34/87, II Maskavas priekšpilsētas I kvartāls, policijas Nr. 538.

1872. gada 24. oktobrī pēc arhitekta Heinriha Geigenmīlera projekta J. Kreslings uzbūvē pusotra stāva koka dzīvojamo māju ielas pagalmā un 1874. gada 17. augustā pēc arhitekta Heinriha Geigenmīlera projekta pusotra stāva koka dzīvojamo māju. 1908. gadā šis īpašums pāriet pie galma padomnieka Ivana Nikitas d. Bobrova.

Krāsotāju ielā Nr. 12, gr. 34/113, iedzīvotāji



Galdnieks. Foto no LNB krājumiem. 1934. gads.

Mājas grāmatās par Krāsotāju ielas Nr. 12 māju saglabājušies ieraksti no 1902. līdz 1916. gadam un no 1928. līdz 1944. gadam. Protams tur dzīvoja saimnieki, par viņiem - plašāk, bet pārējiem iedzīvotājiem pieminēšu profesijas nosaukumu, kas ļaus saprast Krāsotāju ielas iedzīvotāju pamatsastāvu.



Krāsotāju ielā Nr. 12, atjaunota būve. 2012. gads.



Rīgas ormanis. Foto no LNB krājumiem. 1934. gads.

No 1902. līdz 1916. gadam vienistabas dzīvokļus bez sevišķām ērtībām apdzīvoja, lielāko tiesu, strādnieki, - tad dārznieki, šuvējas, važoņi, kalēji, veļas mazgātājas, skārdnieki, atslēdznieki, sīktirgotāji, kurpnieki, virpotāji, mašīnisti, krāsotāji, kalpones, galdnieki, maizes cepējs, ķieģelnieks, skursteņslaucītājs, tipogrāfijas salicējs, būvgaldnieki.

Sociālās izcelsmes slāņi arī dažādi - sastopami Limbažu amatnieku cunftei piederīgie, Ventspils, Rīgas, Rēveles (Tallinas) sīkpilsoņi, Rīgas kalpotāju kārtai piederīgie, Vācijas pavalstnieks un daudzi atvaļinātie armijas rezerves apakšvirsnieki.

No 1928. līdz 1944. gadam Krāsotāju ielā dzīvoja - atslēdznieki, šuvējas, krāsotāji, audējas, namdari, drēbnieki, galdnieki, mūrnieki, šuvējas, strādnieki, ierēdņi, pārdēvēji, studenti, bezdarbnieki, būvamatnieki, viesmīļi, atslēdznieki, frizieri, jūrniki, fotogrāfs un retušētāja.

Krēsliņu ģimene dzīvoja dzīvoklī Nr. 12, palaikam ieņēma arī 11. Dzīvokli.

Šeit pastāvīgi dzīvoja:

Krēsliņa Berta * 1899. + 1940. -

1922. gadā iebruca no Maskavas un dzīvoja 12.dzīvoklī, mirusi 1940. gadā;

Krēsliņa Marta * 1876. + 1943. -

1920. gadā iebruca no Krievijas un dzīvoja 12.dzīvoklī, mirusi 1943., faktiski viņa arī pārvaldīja māju;

Krievijā dzīvoja:

Grīsliņš Anna dz. Krēsliņa * 1874. -

dzīvoja dzīvoklī Nr. 12. 1905.-1916. gados periodiski brauca uz Maskavu un Poltavu, kur arī palikusi. Šajā laika periodā likumi jāva īpašniekiem atrasties ārpus Latvijas un nav ziņu par to vai viņa atgriezusies atpakaļ.

Kreslings Natālija * 1876. -

Dzīvoja dzīvoklī Nr. 12. 1910/1915. gados izbrauca uz Kazaņu. Par viņas atgriešanos ziņu nav. Nav mainījusi uzvārdu. Iespējams dzīvoja Austrālijā.

Krēsliņš Vilhelmīne * 1887. -

Strādāja par skolotāju, periodiski iebrucot Rīgā atvaļinājuma laikā. Dzīvoja 12. dzīvoklī. No 1906. līdz 1944.gadam viņa strādāja Kaunatas pagastā, Marcinpoles, Gajevas, Krāslavas pamatskolās.

Krēsliņš Paulīne * 1889. -

Strādāja par skolotāju, periodiski iebrucot Rīgā atvaļinājuma laikā Dzīvoja 12. dzīvoklī. No 1914. līdz 1944.gadam strādāja Jekaterinhofā, Petrogradā, Jēkabpils, Allažu, Svences, Krāslavas pamatskolās. Trīs mēnešus pavadījusi Austrālijā 1928. gadā (iespējams ka uz Austrāliju aizbrauca no Krievijas). 1929.-1932. gados strādāja Lietuvā.

1916. gadā dzīvoklī Nr. 5. dzīvoja Kreslings dz. Kresliņa Anna Kārļa m. * 1852.g., Rīgas kalpotāju kārtai piederīgā. Agrāk dzīvojusi Mērnieku ielā. Pēc profesijas, iespējams, vecmāte.

Elektriskie tikli Krāsotāju ielā

1908. gadā ierīkoja augstspriegumu kabeli Artilērijas, Krāsotāju, Lienes (Helēnas) ielās - no Artilērijas Nr. 23/31 līdz Jāņa Asara (Ērgļu) ielai.

1912. gadā ierīkoja augstsprieguma kabeli Krāsotāju ielā no Artilērijas līdz Lienes ielai.

1912. gadā uzbūvēja augstsprieguma 6000/380/220 voltu transformatoru betona māju (kiosku) Krāsotāju ielā starp ēkām Nr. 9 un 11. Iespējams, ka arhitekts bija Kārlis Felsko. Viņš bija vadošais arhitekts Rīgas pilsētas elektrības iestādes izbūves projektam. Tehniskos darbus veica kompānija „VKE” (Vispārējā Elektrības Kompānija, *Vseobščaja Kompanija Električestva*)

1913. gadā ierīkoja zemspriegumu kabeli Lienes ielā no Avotu ielas līdz Krāsotāju ielai.

1914. gadā ierīkoja zemspriegumu kabeli Krāsotāju ielā no Krāsotāju nr. 13 līdz Nr. 21.



Augstsprieguma 6000/380/220 voltu transformatoru betona māja (kiosks) Krāsotāju ielā starp ēkām Nr. 9 un 11, celta 1912. gadā. 2012. gads.

Teorētiski šķiet, ka elektrību Krāsotāju ielas Nr. 12 ēkā varēja ievilkt sākot no 1913. gada - no zemsprieguma kabeļa, ko ievilka Lienes ielā šajā gadā. Tā kā tuvojās Pirmais pasaules karš, iespējams, ka elektrību namā ievilka pēc kara.

Krāsotāju ielas mūsdienu situācija



Krāsotāju iela skats no Matīsa ielas. 2011.

RĪGAS AUSTRUMU IZPILDDIREKCIJA

Krāsotāju iela veidojusies kā mazstāvu koku apbūves iela, ar perspektīvu uz daudzstāvu apbūvi. To pieļauj šīs ielas platums. Daudzstāvu apbūve nav dominējoša, mijoties ar mazstāvu apbūvi, tā rada patīkamu dzīvojamo telpu, kurā ir saglabājušies koka nami un arhitektoniski interesantas daudzstāvu mūra ēkas.

Krāsotāju ielas sākumā izvietotais bijušais sociālais komplekss Nr. 1/7 un Nr. 9, posmā no Matīsa līdz Sparģeļu ielai, veidots īpaši - ar atkāpi, līdz ar to paplašinot ielas platumu. Krāsotāju ielas otrajā pusē divu un vienstāvu ēkas no Matīsa līdz Lienas ielai izlīdzsvarotas savā izskatā un piecstāvu ēka Krāsotāju ielā Nr. 2, Gr. 34/114, netraucē kopējo iespaidu.

Posmā no Lienas ielas līdz Artilērijas ielai daudzstāvu ēkas Krāsotāju ielā Nr. 11, Gr. 34/87 un Nr. 13, Gr. 86, Nr. 21, Gr. 34/82, Nr. 14, Gr. 34/114 un Nr. 18, Gr. 34/116 vizuāli netraucē apkārtnes mazstāvu apbūves kopējo iespaidu. Aiz Lienas ielas, vismaz vienā tās pusē, būtu vēlams apbūvēt tukšos zemesgabalus.



Krāsotāju iela skats no Tallinas ielas. 2012.

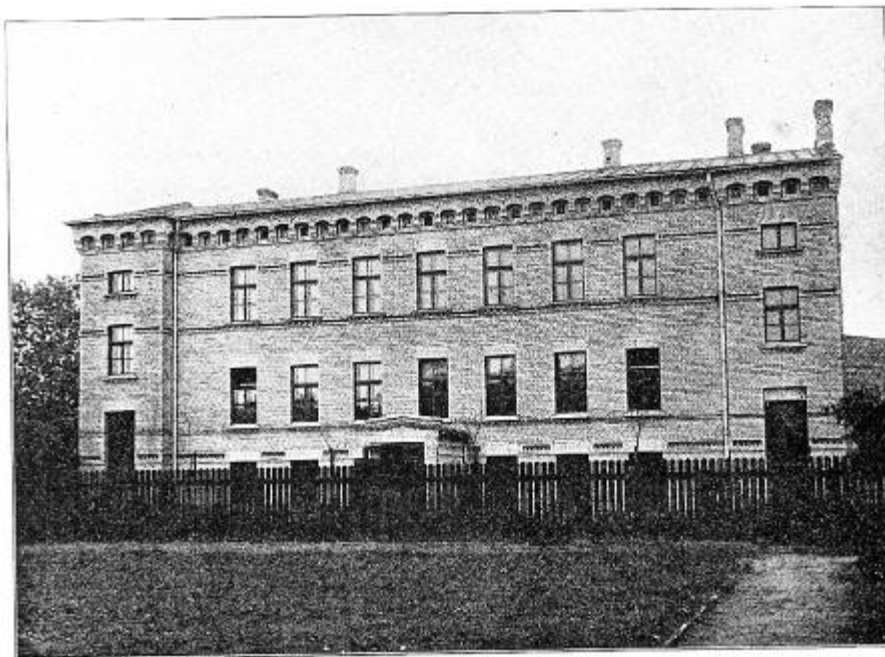
Posmā no Artilērijas līdz Tallinas ielai, daudzstāvu nami jau veido monolītu apbūvi Krāsotāju ielā Nr. 22, Gr. 34/135, Nr.24, Gr. 34/136, Nr.24a, Gr. 34/178, Nr.28, Gr 34/151, Nr.32, Gr. 34/140, kuru līdzsvaro pretējie nami Krāsotāju ielā Nr. 23/25, Gr. 34/23 un Nr. 27, Gr. 34/22.

Krāsotāju ielā Nr. 1/7



Sabiedrisko ēku komplekss Krāsotāju ielā Nr. 1/7, celts 1878. gadā, arhitekts Geigenmīllers. 2011. gads.

Kaut arī ne visai bagātīgi arhitektoniski noformētas, bet ar savu stabilitāti un amatnieku kvalitatīvo darbu izceļas ēkas Krāsotāju ielā Nr. 1/7, Gr. 34/105-107, kuras cēlusi Rīgas pilsēta. Tās ir Rīgas pilsētas trūcīgo patversmes ēkas.



Das neue Armenasyl der Stadt Riga
Zum 25jährigen Jubiläum des Asyls. — Phot. Schensperger & Co., Riga

Sabiedrisko ēku komplekss Krāsotāju ielā Nr. 1/7, patversmes ēka, celta 1878. gadā, arhitekts Geigenmīllers. 1903. gads.

Pirmās trīs ēkas, trīsstāvu mūra un divstāvu koka ēka, mūra pansionāts un vienkārtu koka saimniecības ēka celtas pēc Heinriha

Geigenmīllera 1878. gada 16. janvārī apstiprinātā projekta. Saimniecības ēka būvniecības ziņā interesanta ar to, ka tā pacelta par pus stāvu augstāk un ir uzmūrēts ķieģeļu puspagrabs pēc Kārļa Felsko 1894. gada 26. oktobrī apstiprinātā projekta. Šis Venēcijas gotikas stils varētu kļūt par unikālu pilsētbūvniecības objektu, ja likvidētu vēlāko laiku starp māju piebūves.

Ēku kompleksa pansionāts sākotnēji bija paredzēts 50 cilvēkiem. 1930. gadā pansionātā dzīvoja 216 cilvēku. Pansionāts bija nodots vācu tautības nespējnieku rīcībā.

Krāsotāju ielā Nr. 9



*Ēka Krāsotāju ielā Nr. 9, celta 1912. gadā, arhitekts Pēteris Ladigins.
2011. gads.*

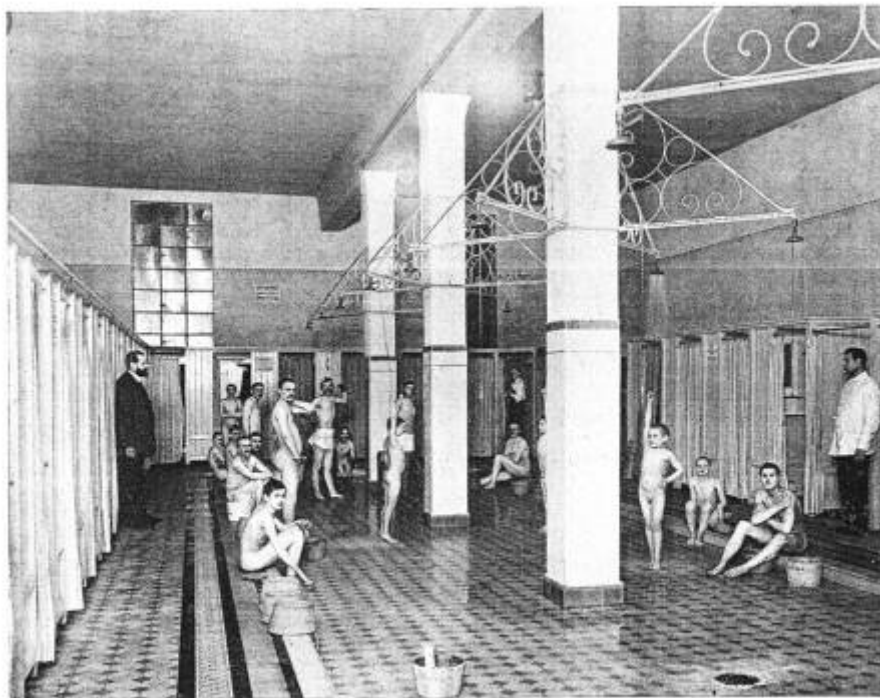
Pilsētas dūšas Krāsotāju
ielā 9, sveiktu deht buhs atvehrtaš ar
otrdeen, 24. dezembri šeeveelen no plkst.
11—2 deenā, wihreescheem no 4—9
wafarā.

Pilsētas dūšu pirts reklāma. 1925. gads.



Городскія бани-души.

*Ēka Krāsotāju ielā Nr. 9, celta 1912. gadā, arhitekts Pēteris Ladigins.
1913. gads.*



Городскія бани-души (внутренній видъ.)

*Ēka Krāsotāju ielā Nr. 9, celta 1912. gadā, arhitekts Pēteris Ladigins.
Pilsētas dūšu pirts. 1913. gads.*

Krāsotāju ielā Nr. 9, Gr. 34/177 - Rīgas pilsētas tautas dušu pirts. Tā celta pēc arhitekta Pētera Ladigina 1912. gada 18.

Septembrī apstiprinātā projekta. Šī bija Rīgas pilsētas labdarības būve, paredzēta trūcīgiem Grīziņkalna apkaimes iedzīvotājiem. Šai mūra divstāvu ēkai divi līmeņi, uz Sparģeļu ielas pusi iziet divu stāvu dušu telpas un uz Krāsotāju ielas pusi - divu stāvu administratīvais un saimnieciskais korpuss. Ēka celta neoklasicisma stilā, ar vairākām padziļinātu plakņu sienām, kuras vizuāli veido pilastrus. Frontona lapu vītnes (festoni) un ovālie logi, izceļ ēkas ieejas portālu. Diemžēl zaudētas oriģinālās durvis.



*Ēka Krāsotāju ielā Nr. 9, celta 1912. gadā, arhitekts Pēteris Ladigins.
Pagraba logu aiju restes. 2011. gads.*

Ir saglabājušās viļņveidīgas puspagraba logu restes, daži logi ir verami. Tie veidoti klasiskā stilā un attēloti mazi viļņveidīgi bomji, pasvītrojot ēkas saistību ar ūdeņiem.

Fasādi agrāk rotāja Rīgas pilsētas ģerbonis un uzraksts krievu, latviešu un vācu valodā, kas pazuda laiku gaitā. Pilsētas dušu pirts atklāta 1913. gadā 8. augustā un bija domāti trūcīgiem Grīziņkalna apkārtnes iedzīvotājiem, jo strādnieku dzīvokļos pārsvara nebija tādu ērtību kā ūdensapgāde, nerunājot par vannām. Par pirts lietošanu prasīja 5. kapeikas, pie tām piedāvāja par šo cenu arī ziepju gabalu un tīro dvieļi, pakalpojuma cenu starpību apmaksāja pilsēta. Pēc 1940. gadā Rīgas dušu pirts un dezinfekcijas iestādes noteikumiem apmeklējumu bija jāmaksā: privātpersonām Ls 0,30, karavīriem un bērniem līdz 12. gadiem Ls 0,20, bērniem līdz 5. gadiem Ls vecāku pavadība ieeja brīva, pirti nedrīkst uzturēties ilgāk par vienu stundu. Pirts beidza pastāvēt 1990. gados.

Krāsotāju ielā Nr. 4



*Ēka Krāsotāju ielā Nr. 4, celta 1895. gadā, arhitekts Konstantīns Pēkšēns.
2011. gads.*

Krāsotāju ielā Nr. 4, Gr. 34/166 atrodas koka divstāvu ēka klasikas stilā. To cēlis zemnieks Jānis Grīnvalds pēc arhitekta Konstantīna Pēkšēna 1895. gada 24. novembrī apstiprinātā projekta.

Ēkai ir uz priekšu izvirzīta centrālā daļa (rizalīts), kas izceļ frontonu ar apaļu bēniņu logu. Rizalītu un ēkas stūrus rotā pilastrī. Namam saglabājies oriģinālais sienu dēļu apšuvums un logu apmales. Izskatu bojā daži nekārtīgi ielikti jaunie pakešu logi.

Krāsotāju ielā Nr. 6



*Ēka Krāsotāju ielā Nr. 6, celta 1898. gadā, arhitekts Alfrēds Pilemans.
Frontons. 2011. gads.*



*Ēka Krāsotāju ielā Nr. 6, celta 1898. gadā, arhitekts Alfrēds Pilemans.
2011. gads.*

Krāsotāju ielā Nr. 6, Gr. 34/167 atrodas koka divstāvu ēka ar augstu mūra puspagrabu. To uzcēlis zemnieks Kristaps Pārups pēc arhitekta Alfrēda Pilemaņa 1898. gada 28. jūlijā apstiprinātā projekta.

Ēkai ir uz priekšu izvirzīta un nobīdīta centrālā daļa (rizalīts), kuru izceļ rustoti un klasiski pilastrī. Raupji rustots mūra puspagrabs tur visu ēkas smagumu. Pirmā stāva logi mākslīgi palielināti. Tie guļ uz zemlogu pildīņiem un vizuāli pasvīturo šī stāva nozīmi attiecībā pret otrā stāva logiem. Ēkas rizalīts beidzas ar frontonu, kuru vainago barokāls tornītis ar metāla ziedu spici. Rizalīta un otrā stāva logiem ir dekoratīvas apmales, veidojot pilastrus zvīņu formā. Ēkas stūru pilastriem atšķirīga forma katrā stāvā.

Nams ir zaudējis daudzas sīkas detaļas, kas padara to mazāk vērtīgu. Mainot nama logus, pazudušas to apmales. Vienas puses rizalītam trūkst rustojuma.



*Ēka Krāsotāju ielā Nr. 6, celta 1898. gadā, arhitekts Alfrēds Pilemans.
Logu aiļu apdare. 2011. gads.*

Ēka saistīta ar Latvijas pienu rūpniecības vēsturi, 1899. gadā zemnieks Indriķis Ulmanis, atklāj pagalmā, ierīko „Kurzemes pienu iestādi”, kas turpina darboties arī pēc Pirmā pasaules kara ar nosaukumu „Centrālā moderniecība”, paplašinot darbību ar sviesta izgatavošanas un pienu pudeles pildīšanas un mazgāšanas darbnīcu. 1941. gadā to pārņēma „17. Jūnijs” fabrika ierīkojot noliktavu.

Krāsotāju ielā Nr. 8/10



*Ēka Krāsotāju ielā Nr. 11, celta 1907. gadā, arhitekts Jānis Alksnis.
2011. gads.*

Krāsotāju ielā Nr. 8/10, Gr. 34/152 līdz mūsdienām saglabājušās dažas mūra ēkas. No tām vērtīgākā, kaut daļēji demontēta, ir bijusī savrupmāja, ko rūpnieks un inženieris

Bronislavs Langevics cēlis pēc arhitekta Jāņa Alkšņa 1907. gada 13. jūlijā apstiprinātā projekta. Savrupmāja veidota renesanses stila atskaņās ar noapaļotām logu un vārtu ailēm, bagātīgi rustotu partera stāvu. Savrupmājā atrādās piecu istabu dzīvoklis ar plašu verandu un unikālu interjeru.



Metala un čugunlietuves „Stella” reklāma. 1935. gads.

Bronislava Langevica sievas tēvs Eduards Pafrats 1924. gadā nodibina Mašīnu būvētavu un čuguna lietuvi „Stella”, firmas nosaukums un darbības profils pārmantots no pirms Pasaules kara pastāvošas Koku apstrādes mašīnu būves fabrikas „Stella”, dibināta 1897. gadā, kas atradās Matīsa ielā Nr. 76/78, starp firmas dibinātājiem arī bija Eduarda Pafrata tēvs virpotāja amata meistars austrietis Jozefs Pafrats, firma beidza pastāvēt 1915. gadā.

Bronislavs Langevics jau 1911. gadā savrupmājas pagalmā izbūvēja vienkārtīgu mūra krāsaino metālu lietuvi, kur veica eksperimentus un sīko mašīnu detaļu izgatavošanu. 1922/1924. gados pēc arhitekta Gvido Berči projekta gar Lienes ielu tiek uzcelta mūra fabrikas korpuss, kas vēlāk 1934. un 1935. gados paplašināta ar piebūvēm. 1939. gadā lietuve beidza savu darbību un īpašnieki izbrauca uz Vāciju, 1940. gadā to pārņēma Alfrēds Dulle, kas ierīko mašīnbūves un remonta darbnīcu, kas vācu un padomju laikos turpina savu darbību kā armijas mašīnu remontu darbnīca un krāsaino metālu lietuve.

Krāsotāju ielā Nr. 11



*Ēka Krāsotāju ielā Nr. 11, celta 1912. gadā, arhitekts Roberts Donbergs.
2011. gads.*

Krāsotāju ielā Nr. 11, Gr. 34/87 atrodas viskrāšņākais šīs ielas īres un tirdzniecības nams. To cēlusi koku tirgotāja Hanna Šapiro, dzimusi Gelman's, pēc arhitekta Roberta Donberga 1912. gada 8. maijā apstiprinātā projekta. Namam ir neoklasiskā stila fasāde ar barokālu augstu frontonu, kuru centrā vainago vāze, smagnējas palmu lapas un medaljons augšēja daļā. Frontona centrā ir trīs logi, zem tiem ir krāsainas flīzītes, no kurām četras zilā krāsā un viena četrdaļīga ar zīmējumu augšēja daļā. Frontonu izceļ arī masīva dzega ar balstiem, kuri tur īpaši izgatavotas kantainas ūdens noteku caurules.



*Ēka Krāsotāju ielā Nr. 11, celta 1912. gadā, arhitekts Roberts Donbergs.
Fasādes dekoratīva ornamentāla josla. 2011. gads.*



*Ēka Krāsotāju ielā Nr. 11, celta 1912. gadā, arhitekts Roberts Donbergs.
Frontons. 2011. gads.*

Nama fasādes plakni sadala divi trīsstāvu neoklasicisma stila erkeri, kā arī raupjais un gludais apmetums otrā, trešā un ceturrtā stāva līmenī. To pārmaiņus atdala dekoratīva ornamentāla josla. Centrālajā daļā - panno ar palmu lapu vītņi (festonu), piekarinātiem kartušam līdzīgiem dekoratīviem zvaniņiem un diviem dekoratīviem vairogiem (kartušam) sānos. Nama erkeros arī ir dekoratīvi panno, kuros attēloti palmu vai akantu lapu rotājumi un trīsdalīgi logu rāmji, t.s. itāļu stila logi, savukārt sānos ir viendalīgi logi, kuri papildina viesistabas izgaismojumu, veidojot nelielu ziemas dārzu.



*Ēka Krāsotāju ielā Nr. 11, celta 1912. gadā, arhitekts Roberts Donbergs.
Sienas dekoratīvais panno. 2011. gads.*



*Ēka Krāsotāju ielā Nr. 11, celta 1912. gadā, arhitekts Roberts Donbergs.
Ieejas mezgla portāls. 2011. gads.*

Pasakaini krāšņs ir portāls ar doriskām kolonnām un barokālais, drīzāk mauritāņu frontons. Frontonā veidota kompozīcija, kurā attēlota meitene un zēns pie pilnības ābolu groza, uzlikta uz īpaša podesta. Meitenei blakus guļ lelle. Zēnam ir Izraēla bērna klasiskie deguns un mati.



*Ēka Krāsotāju ielā Nr. 11, celta 1912. gadā, arhitekts Roberts Donbergs.
Ieejas mezgla portāla fragments. 2011. gads.*

Ieejas durvju aile zaudējusi oriģinālās durvis, bet vēl ir saglabājušies metāla vārti neoklasicisma stilā.

Kopumā šajā namā ļoti jūtama īpašnieka gaumes ietekme un tikai atsevišķi fasādes elementi, kuros izpaudies arhitekta profesionālisms un kuros nav ietekmējis pasūtītājs, padara šo ēku par skaistāko ielā.



*Ēka Krāsotāju ielā Nr. 11, celta 1912. gadā, arhitekts Roberts Donbergs.
Sienas dekoratīvais panno. 2011. gads.*

Krāsotāju ielā Nr. 14



*Ēka Krāsotāju ielā Nr. 14, celta 1934. gadā, arhitekts Artūra Braunfelds.
2011. gads.*

Krāsotāju ielā Nr. 14, Gr. 34/114 ir ideāls konstruktīvā stila paraugs. Nams ir celts pēc inženiera arhitekta Artūra Braunfelda projekta, kurš apstiprināts 1934. gada 16. oktobrī. Tā pasūtītāji Veselauskas pagasta „Kalna Veģeru” īpašnieki Jānis un Berta Zilveri. Būve pabeigta 1935. gada 3. augustā. Arhitekts A. Braunfelds bija viens no tīrā konstruktīvisma stila pamatlicējiem Rīgā.

Šī ir četru stāvu ēka ar nelieliem divistabu dzīvokļiem un vannas istabu. Namam ir divu līmeņu frontons, ko norobežo un pasvītro dzegas, veidojot fasādē horizontālas līnijas kopā ar starpstāvu dzegām un gludā apmetuma padziļinājumiem logu līmenī. Nama centrā iegremdētais rizalīts, ar vertikālu trīsstāvu logu trepju apgaismošanai, sadala ēku vienādās daļas.



*Ēka Krāsotāju ielā Nr. 14, celta 1934. gadā, arhitekts Artūra Braunfelds.
Logu ailes rūtojums piemērots divdaļīgiem logu rāmjiem. 2011. gads.*

Logiem ēkas galos ir oriģināli trīsdalīgi rāmji, kuru rūtojums piemērots divdaļīgiem logu rāmjiem. Namam ir saglabājušies oriģinālie konstruktīvā stilā veidoti koka vārti un ieejas durvis.



Ēka Krāsotāju ielā Nr. 14, celta 1934. gadā, arhitekts Artūra Braunfelds, caurbrauktuves vārti. 2012. gads.

Krāsotāju ielā Nr. 18



Ēka Krāsotāju ielā Nr. 18, celta 1902. gadā, tehniķis Indriķis Devendruss. 2011. gads.

Krāsotāju ielā Nr. 18, Gr. 34/116 ir četru stāvu gotiska mūra ēka, kurā jūtamas jūgendstila atskaņas. Tā celta pēc Ulbrokas pagasta zemnieka Andreja Ādama – Oše pasūtījuma 1902. gada augustā. Īpašnieka iniciāļi „A. O.” un celšanas gads „1902” redzami ēkas frontonā. Projektu 1901. gada 21 septembrī izstrādāja tehniķis ar arhitekta tiesībām Heinrihs (Indriķis) Devendruss. Ēkā bija paredzēti divi veikali, kā arī vienas un divu istabu dzīvokļi.



Ēka Krāsotāju ielā Nr. 18, celta 1902. gadā, tehniķis Indriķis Devendruss. Jūgendstilā veidotas sieviešu galvas, kuru mati pāriet augļu un ziedu vītņēs. 2011. gads.



Ēka Krāsotāju ielā Nr. 18, celta 1902. gadā, tehniķis Indriķis Devendruss. Frontons ar namīpašnieka Andreja Oše monogrammu un celšanas gadu. 2012. gads.

Ēkas fasāde ir divdaļīga. Uz sāniem nobīdītais rīzalīts noslēdzas ar gotisku frontonu, kuru balsta trīsstūra pilastrī. Jūgendstilā veidotas sieviešu galvas, kuru mati pārīet augļu un ziedu vītņēs. Dziļo nama dzegu balsta jūgendstila maskciļņi (maskaroni) - sieviešu sejas, kurām mistiska izteiksme un īpatnējs matu sējums, iespējams gorgonas.



*Ēka Krāsotāju ielā Nr. 18, celta 1902. gadā, tehniķis Indriķis Devendruss.
Gorgona. 2011. gads.*

Nama pirmajam stāvam ir rustu imitācijas apmetums. Virs otrā stāva logiem novietots jūgendstila panno ar fantastiskiem ziediem gotiskā ierāmējumā. Virs trešā stāva logiem – jūgendstila magoņu ziedu motīvs gotiskā ierāmējumā.



*Ēka Krāsotāju ielā Nr. 18, celta 1902. gadā, tehniķis Indriķis Devendruss.
Magoņu ziedu motīvs gotiskā ierāmējumā. 2011. gads.*

Brīnumainā kārtā ir saglabājušies eklektiskā stilā veidotie kaltie, kniedētie metāla vārti.



*Ēka Krāsotāju ielā Nr. 18, celta 1902. gadā, tehniķis Indriķis Devendruss.
Caurbrauktuves metāla kaltie vārti. 2011. gads.*

Ēkas arhitektūru iespaidoja Amatu ielas Ģildes nama gotika (celts tajā pat gadā). Tomēr Krāsotāju ielas namā izmantoti jūgendstila elementi, kas padara ēku par arhitektūras brīnumu, neskatoties uz samākslotām proporcijām.



*Ēka Krāsotāju ielā Nr. 18, celta 1902. gadā, tehniķis Indriķis Devendruss.
Magoņu ziedu motīvs gotiskā ierāmējumā. 2011. gads.*

Krāsotāju ielā Nr. 21



Ēka Krāsotāju ielā Nr. 21, celta 1914. gadā arhitekts Bernhards Bilenšteins, ēkas sastāvā 1878. gadā celta pēc arhitekta Roberta Pfluga projekta divu stāvu mūra ēka, pirmā mūra ēka Krāsotāju ielā. 2011. gads.

Krāsotāju ielā Nr. 21, Gr. 34/82 neoklasikas stilā celto piecstāvu mūra īres un tirdzniecības namu varētu neizcelt, bet šis nams ir interesants būvniecības vēstures paraugs.

1878. gadā Rīgas tirgotājs vecticībnieks Mihails Voscins pasūtīja arhitektam Robertam Pflugam divu stāvu mūra īres nama ar tirgotavām

projektu, kuru apstiprināja 1878. gada 7 septembrī. Ēka tika iekļauta 1913.-1914. gados celtajā piecu stāvu ēkas sastāvā.

1907. gadā divstāvu mūra ēkas mansardā fotogrāfs un Pabažu pagasta zemnieks Mārtiņš Treimanis uzbūvē stiklotu foto paviljonu, bet 1913. gada 27. augustā arhitekts Bernhards Bilenšteins pēc M. Treimaņa pasūtījuma izstrādāja piecstāvu mūra nama projektu. Ēku pabeidza celt 1914. gada augustā. Par to liecina Mārtiņa Treimaņa iniciāļi „M. T.” un gads „1914” ēkas frontonā.



Ēka Krāsotāju ielā Nr. 21, celta 1914. gadā arhitekts Bernhards Bilenšteins. Namīpašnieka Mārtiņa Treimaņa monogramma. 2011. gads.

Ēkai vienkārša klasiska stila fasāde ar četru stāvu erkeri, kuru noslēdz klasisks frontons no Krāsotāju ielas puses. Divus apakšējos stāvus atdala starpstāvu dzega. Nama augšējo stāvu logi savienoti vertikālām apmetumu joslām, dažiem logiem centrā ir atslēgu akmens imitācija. Pirmā un otrā stāva logi iegremdēti, kas liecina par agrāko divu stāvu masīvo mūra ēku.



Krāsotāju un Artilērijas stūris, redzama ēka Krāsotāju ielā Nr. 21 un „V. Ķūzes” fabrikas galvenā ēka artilērijas ielā Nr. 55. Naftas bāzes degšana Zemitāna stacijā. 1941. gads.

Artilērijas ielā Nr. 57



Ēka Artilērijas ielā Nr. 57, celta 1902. gadā, tehniķis Indriķis Devendruss. Fasāde Krāsotāju ielā. 2011. gads.

Artilērijas ielā Nr. 57, Gr. 34/25 sakopta, eklektiskā stila koka divstāvu ēka ar klasisku frontonu, priecē skatu Krāsotāju ielas pusē.

Namu 1902. gadā uzbūvē zemnieks Mārtiņš Rotbergs pēc tehniķa Heinriha (Indriķa) Devendrussa 1902. gada 10. maijā apstiprinātā projekta.



*Ēka Artilērijas ielā Nr. 57, celta 1902. gadā, tehniķis Indriķis Devendruss.
Fasādes frontons Krāsotāju ielā. 2011. gads.*

Padomju laikā ēka pārsūta ar mazvērtīgiem vagonu dēļiem. Namam saglabājies frontons ar balustrādi, pildīņiem, uz viena no tiem gada skaitlis „1902”. Konsolesjoniskas volūtas formā. Zem pildīņiem redzams oriģinālais vagonu dēļu apšuvums ar dziļu gropi.



*Ēka Artilērijas ielā Nr. 57, celta 1902. gadā, tehniķis Indriķis Devendruss.
Ieejas mezgla durvis Krāsotāju ielā. 2011. gads.*

Namam ir saglabājušās oriģinālās koka ieejas durvis vienīgie Krāsotāju ielā.

Krāsotāju ielā Nr. 22.



Ēka Krāsotāju ielā Nr.22, celta 1896. gadā, arhitekts Kārlis Felsko. 2012. gads.

Krāsotāju ielā Nr. 22, Gr. 34/135 ir eklektiskā trīsstāvu mūra ēka, ko pēc arhitekta Kārļa Felsko projekta 1896. gadā būve Bērzmuižas pagasta zemnieks un tirgotājs Fricis Pallejs. Ēkai stingras klasiskās formas, horizontālas līnijas, kas raksturīgi arhitekta K. Felsko daiļradei, precīzas līnijas, smaga starp stāvu dzega atdala pirmā stāva tirdzniecībai paredzētās plašos vitrīnas ar šaurām ekonomiskām ieejas mezgļiem, siltuma taupībai, kuru metāla durvis liecina par agrāko ielas nedrošību. Augšējo stāvu fasāde ķieģeļu, apmestas logu ailes un plakne zem sandriķiem.



Ēka Krāsotāju ielā Nr. 22, celta 1896. gadā, arhitekts Kārlis Felsko. Tirdzniecības reklāmas metāla kronšteins.2012. gads.



Ēka Krāsotāju ielā Nr. 22, reklāma. 1935. gads.



*Ēka Krāsotāju ielā Nr. 22, celta 1896. gadā, arhitekts Kārlis Felsko.
Šaurās ekonomiskās ieejas mezglī veikalos, siltuma taupībai, kuru metāla durvis liecina par agrāko ielas nedrošību. 2012. gads.*

Zemes gabals tieši saistīts ar ielas nosaukumu: bijušajā Nometņu laukuma nomnieku sarakstā 1866. gadā minēts, ka *Schloeser* (vēlāk Artilērijas) un *Faerber* (Krāsotāju) ielu stūra apvienotā zemesgabala vēlāko Gr. 34/134 un 34/135 vai policijas numuru 497 un adrešu Nr. 8 (tagad Artilērijas ielā Nr. 59 un Krāsotāju 22, Gr. 34/134) nomnieks bija audumu krāsotājs H. Plakše (*Plakschee*).

Ēka būvēta kā īres un tirdzniecības nams un tajā izvietojas vairākās tirdzniecības iestādes, maizes ceptuve, kurai 18901. gadā izbūvēja speciālo krāsni un tā pastāvēja gandrīz 50. gadus, 1922. gadā namīpašnieks Jānis Niedre ierīkoja pagalmā desu darbnīcu, kas pastāvēja ilgus gadus. Dzīvokļi šauri vien istabu galerijas tipa, vienīgi saimnieka dzīvoklis bija trīs istabu.

Krāsotāju ielā Nr. 24a



Ēka Krāsotāju ielā Nr. 24a, celta 1937. gadā inženieris Ansis Erdamnis. 2011. gads.

Krāsotāju ielā Nr. 24a, Gr. 34/178 ir eleganta četrstāvu mūra ēka, izraisošā izbrīnu par arhitekta drosmi un eksperimentu ar stiliem.

1937. gadā stiklinieks un bilžu rāmju fabrikants Jānis Matejuns uzcēlis pēc inženiera Anša Erdmaņa 1936. gada 21. oktobrī apstiprinātā projekta īres un tirdzniecības namu, ar gaiša granīta apmetuma fasādi.

Arhitekta drosme parādās fasādes plaknes dalījuma risinājumā - vieglas horizontālas līnijas un centrā iegremdēts rizalīts ar pusapaļu frontonu. To papildina pagarināti trepju telpas logi, kuri vizuāli veido nepārtrauktu līniju. Rizalīta noapaļotās sānu sienas ir funkcionālas, jo šeit ierīkotas ventilācijas šahtas.

Ēku varētu pieskaitīt pie konstruktīvisma stila, ja tai nebūtu veidots padziļinātais rezalīts ar pusapaļo frontonu, kurš vairāk attiecas uz „art dekor” stilu.

Jāsecina, ka tā ir vissmalkākā arhitektoniskā būve Krāsotāju ielā. Diemžēl mēs nezīnām, kā izskatījās nama ieejas durvis un vārti, jo tie cietuši pārbūvē.



Jāņa Matejuna rūpnīcas reklāma. 1939. gads.

Pagalma ēkā, kas celta 1934. gadā pēc arhitekta Teodora Hermanovska projekta, Jānis Matejuns pārbūvējot dzīvokļus pirmā un otrā stāvā, 1940. gadā jūlijā pārvietoja no Marijas ielas Nr. 41 savu stiklu apstrādāšanas un bilžu listes zeltīšanas darbnīcu.

Krāsotāju ielā Nr. 25



Vilhelma Ūzes biskvītu fabrikas reklāma, mākslinieks Aleksandrs Apsītis. 1930. gads. plakāts no LNB krājumā.



*Ēka Krāsotāju ielā Nr. 25, celta 1910. gadā, arhitekts Eižens Pole.
2011. gads.*

Krāsotāju ielā Nr. 25, Gr. 34/23 neoklasiskā stila īres un tirdzniecības piecstāvu mūra ēka, uzcelta pēc arhitekta Eižena Poles 1910. gada 17. augustā izstrādāta projekta. Pasūtītājs bija Rīgas kalpotāju kārtai piederīgais Kārlis Šmidts, kura monogramma „K. S.” redzama ēkas frontonā.



*Ēka Krāsotāju ielā Nr. 25, celta 1910. gadā, arhitekts Eižens Pole.
Frontons ar namīpašnieka Kārļa Šmita monogrammu. 2011. gads.*

Šai ēkai ir ļoti smalks fasādes plaknes risinājums - gludā apmetumā veidota gaismas un ēnu spēle. Pirmais, tirdzniecības stāvs, atdalīts ar smagu sarežģītu starpstāvu dzegu, kas veido arī ieejas pusapaļo portālu. Tā centrā sekls erkers, kuru noslēdz pusapaļš frontons, iegremdēts divstāvu nišā. Piekto stāvu atdala dzega un trīs starpstāvu logi ar vertikālam nišām sānos. Vizuāli tie atgādina pilastrus. Nama augšējā stāvā erkeru sānu plaknēs ir veidotas klasiskas ziedu vītnes apmetumā.



*Ēka Krāsotāju ielā Nr. 25, celta 1910. gadā, arhitekts Eižens Pole.
Frontons. 2011. gads.*

Laika gaitā nams ir zaudējis ieejas durvis un vārtus.

Šī ēka ir saistīta ar mūsu rūpniecības vēsturi, jo Latvijas saldumu karalis Zaubes pagasta zemnieks Vilhelms Ķūze, pēc arhitekta Jāņa Alkšņa 1912. gada 17. jūlijā apstiprinātā projekta, nama pagalmā uzcēla savu konditorejas darbnīcu. Viņš tajā turpināja darbību arī pēc evakuācijas Maskavā 1920. gadā. Ar laiku V.Ķuze ieguva apkārtējos astoņus zemes gabalus, ierīkojot šeit plašu uzņēmumu, tagadējo „Staburadzi”.



Vilhelma Ķūzes konditorejas darbnīca Krāsotāju ielā Nr. 25. 1912. gads.



Vilhelma un Olgas Ķūzesģimene fabrikas pagalmā. 1935. gads.

Krāsotāju ielā Nr. 27



*Ēka Krāsotāju ielā Nr. 27, celta 1912. gadā, arhitekts Eižens Pole.
2011. gads.*

Krāsotāju ielā Nr. 27, Gr. 34/22 atrodas tautas romantisma vai drīzāk skandināvu stilā celts īres un tirdzniecības piecstāvu mūra nams. To uzcēla pēc pēc arhitekta Eižena Poles 1912. gada 31. janvārī izstrādātā projekta Slokas pilsētas sīkpilsonis Gerts Birkmanis.

Ēkas fasādes plaknes risinājums līdzīgs ēkai Krāsotāju ielā Nr. 25. gludajā apmetumā izmantota gaismas un ēnu spēle. Pirmais tirdzniecības stāvs atdalīts ar masīvu starpstāvu dzegu, ieejas daļa ar tautisku portālu, centrā sekls četru stāvu erkens, kuru sadala četri pilastri. Tos noslēdz „norvēģu” frontons. Piekto stāvu atdala dzega un trīs starpstāvu logi, kurus izceļ apmetumā veidotas tautiskas apmales.



*Ēka Krāsotāju ielā Nr. 27, celta 1912. gadā, arhitekts Eižens Pole.
Ieejas durvju ailes portāls. 2011. gads.*

Nams ieguvis jaunas gaumīgi veidotas ieejas durvis, bet laika gaitā zaudējis vērtus.

Krāsotāju ielā Nr. 28



*Ēka Krāsotāju ielā Nr. 28, celta 1910. gadā, tehniķis Indriķis Devendruss.
2011. gads.*

Krāsotāju ielā Nr. 28, Gr. 34/151 atrodas tautas romantisma stila īres un tirdzniecības piecstāvu mūra ēka. Tā uzcelta pēc tehniķa Heinriha Devendrussa 1910. gada 27. augustā izstrādātā projekta. Namu pasūtīja Jumpravas pagasta zemnieks Andrejs Lablaiks.

Ēkas fasādes plaknes risinājumā redzamas gludā un raupjā apmetumā veidotas vertikālas joslas, kuras ir noapaļotas virs piektā stāva logiem. Uz sāniem nobīdītais rizalīts noslēdzas ar skandināvu mitoloģijas motīviem veidoto plūdlīniju frontonu, sargu izskatā. Rizalīta plaknes apmetumā ir rustikas imitācija, kas virs augšējā nama loga pāriet kvadrātos ar pusapaļa bēniņu loga imitāciju apmetumā. Nama pirmo tirdzniecības stāvu atdala masīva starpstāvu dzega, virsmai apmetumā veidota rustu imitācija. Veikalu un nama ieejas neizteiksmīgas, pārbūves rezultātā zaudējušas arhitektonisku vērtību.



*Ēka Krāsotāju ielā Nr. 28, celta 1910. gadā, tehniķis Indriķis Devendruss.
Logu aile. 2011. gads.*

Nams zaudējis oriģinālos vārtus, bet saglabājušies daudzo logu rāmji ar oriģinālu, bagātīgu un sarežģītu rūtojumu.

Krāsotāju ielā Nr. 29



*Ēka Krāsotāju ielā Nr. 29, celta 1894. gadā arhitekts Apoloniuss Edelsons
2011. gads.*

Krāsotāju ielā Nr. 29, Gr. 34/156 atrodas klasikas stilā celta koka divstāvu ēka. Tā celta pēc arhitekta Apoloniusa Edelsona 1894. gada 4. novembrī izstrādātā projekta. Laika gaitā tā zaudējusi oriģinālo dēļu apšuvumu. Līdz mūsdienām saglabājies skaists klasisks frontons. Šo ēku varētu nepieminēt, bet tās piebūve - mūra spīķeris, rosina uz pārdomām par pagātnes tirdzniecības dzīvi un tradīcijām.



*Ēka Krāsotāju ielā Nr. 29, celta 1903. gadā arhitekts Jānis Alksnis.
Ieejas durvis spīķeri. 2011. gads.*

Šo divstāvu mūra spīķeri cēlis Rīgas sīkpilsonis un tirgotājs Jehiels Neibergs, pēc arhitekta Jāņa Alkšņa 1903. gada 23.maijā izstrādātā projekta. Tas sasauca ar 1913. gadā arhitekta Jāņa Alkšņa būvēto daudzstāvu namu Krāsotāju ielā Nr. 32 un attēlo meistara daiļrades dažādos posmus.

Ēkas fasādes klasiskā stila nevainojamais izpildījums sasauca ar blakus esošo koka būvi. Par to liecina plato dēju raksta imitācija apmetumā, logu apmales, to „kokgriezuma” konsoles un starp stāvu dzegas izpildījums.

Ēkai saglabājušies oriģinālie logu rāmji, bet unikālākais šajā celtnē ir spīķera metāla ieejas durvis ar stiprām kaltām un kniedētām eņģēm, metāla bultu, īpašo skapīti atslēgām, kā arī pirmā stāva logu slēgi ar metāla bultām. Tas liecina par šī rajona īpašo situāciju 1903. gadā un vērtībām, kuras uzticētas spīķerim. Svarīgākais, ka šāda veida durvis, ar visiem šiem piederumiem, iespējams atrast tikai Krāsotāju ielā.



*Ēka Krāsotāju ielā Nr. 29, celta 1903. gadā arhitekts Jānis Alksnis.
Ieejas durvis spīķeri, fragments. 2011. gads.*

Krāsotāju ielā Nr. 32



Ēka Krāsotāju ielā Nr. 32, celta 1913. gadā arhitekts Jānis Alksnis. 2011. gads

Krāsotāju ielā Nr. 32, Gr. 34/139 ir neoklasikas stila piecstāvu īres un tirdzniecības mūra nams Tallinas un Krāsotāju ielu stūrī. To cēlis Jelgavas sīkpilsonis Hermanis Karolus Konradi pēc arhitekta Jāņa Alkšņa 1913. gada 30.aprīlī apstiprinātā projekta. Ēku pabeidza 1914. gadā.

Ēka labi iekļaujas ielu stūrī, akcentējot abu ielu apbūvi ar savu gaišo fasādi un drīzāk pieder bulvāra loka apbūvei.

Fasāde risināta stingrā klasiskā stilā, izņemot frontonus, kuri atrodas abās ielās un vainago rizalītus. Ēkas frontoni veidoti klasiskā stilā ar mazu noslieci uz bīdermeijera stilu, jo to pusaplis ir laužts, viļņveidīgs. Nama fasāde sadalīta vairākās joslās. Parterā izvietoti veikali, kuru starpstāvu dzegu veido tirdzniecības reklāmas izvietošānai paredzēta plakne (atika). Nama otrais stāvs ir izstiepts, ar savu smagumu, dziļo starpstāvu dzegu un krāšņiem klasiskiem zīmējumiem, kuri veido dekoratīvu starpstāvu dzegu, nes visu augšējo stāvu smagumu. Augšējo stāvu logi iegremdēti un sadalīti ar horizontāli izvietotiem panno un trīsstāvu vertikālām joslām, kas atgādina pilastus. Dažiem panno veidoti nelieli bareljefi bez nozīmes, dažiem - festoni, kuri atgādina maskciļņus (maskaronus).



Ēka Krāsotāju ielā Nr. 32, celta 1913. gadā arhitekts Jānis Alksnis, Tallinas ielas frontons. 2011. gads.

Tallinas ielas frontonā, trīs logi ar pusapaļu virsējo daļu kas veido vienoto kompozīciju, uzraksts „ANNO 1913.” un divās sargu lauvas, kuras varētu pieskaitīt Sīrijas lauvu prototipiem. Krāsotāju ielas frontonā identisks logs un divas pilnības vāzes - labklājības simbols, kurus vieno festons, lauru lapu vijums ar lentām un medaljonu centrālajā daļā un ziedu vijumu tā galos. Attēlotās vāzes pildītas eksotiskiem augļiem - ananāsiem, granātāboliem un citiem. Vāzēs redzamas arī saulespuķes, kas ir ļoti reti izmantots simbols pilnības vāzes kompozīcijā.



*Ēka Krāsotāju ielā Nr. 32, celta 1913. gadā arhitekts Jānis Alksnis,
Krāsotāju ielas frontons. 2011. gads.*

Šī ēka kopumā ir nozīmīgs arhitektūras un sabiedriskā centra piemineklis. Tā būvēta kā īres nams, bet kopš 1923. gada darbojas sabiedrības interesēm – tajā izvietotas Izglītības ministrijas iestādes. Agrāk ēkā atradās Rīgas pilsētas 38. pamatskola.

Avoti:

Latvijas Valsts vēstures arhīvs:

Fonds Nr. 1615, 4. apraksts, lietas 3238, 3367, 3441, 3451, 4306, 4312, 4313, 4355, 4372, 4382, 4390, 4392, 4397, 4398, 4415, 4496, 4507, 4629, 4630, 4796, 4808, 4888, 4900, 4916, 4924, 4939, 4950, 5031, 5047, 5220, 5262, 5414;

Fonds Nr. 2761, 3. apraksts, lietas 4101, 4102, 4103, 4105, 4106, 4146, 4162, 4163, 4164, 4165, 4166, 4167, 4168, 4185, 4194, 4195, 4196, 4197, 4198, 4199, 4215, 4216, 4217, 4218, 4219, 4220, 4221, 4232, 4233, 4237, 4241, 4249, 4250, 4251, 4260, 4261;

Fonds Nr. 2942, 2. apraksts, lieta, 3667., 3668;

Fonds Nr. 2942, 1. apraksts, lieta 7279;

Fonds Nr. 4, 10. apraksts, lieta 8245, 9309;

Periodika:

„Jaunākās Ziņas” # 203. 11.09.1926.; # 45. 26.02.1931.; # 132. 17.06.1931.;

„Rigasche Rundschau” # 07.06.1900.;

Grāmatas:

Eihenbaums V. „Materiālu krājums Rīgas pilsētas elektrības iestādes darbība 1904.- 1916.”, R., 2005., rokraksts;

„Enciklopēdija Rīga”, R., 1988.;

„Feodālā Rīgā”, R., 1978.;

„Galvaspilsētas Rīgas gruntsgabalu un ielu saraksts 1939. Gadā”, R., 1940.;

„Koka Rīgs”, R., b.g.;

Kolbergs Andris „Krāsotāju iela”. Jūrmalā, 2011., rokraksts;

Krastiņš Jānis „Eklektisms Rīgas arhitektūrā”, R., 1988.;

Krastiņš Jānis „Rīgas arhitektūras meistari 1850-1940”, R., 2002.;

Krastiņš Jānis „Jūgendstils Rīgas arhitektūrā”, R., 1980.

„Lejnieku projektēšanas birojs” „Koka ēku renovācijas centrs”, R., 2010., rokraksts.;

„Rīgas pilsētas gada grāmata 1931. gadam”, R., 1931.;

„Rigasche Adressbuch 1868/1869”, R. 1846, 1851, 1868.;

„Rigasche Verkehrs und Adressbuch” 1885., 1891/1892., 1896/1897., 1901/1914., R., 1885, 1891., 1896., 1900/1913.;

„Rīgas ielu, laukumu, parku un tiltu nosaukumu rādītājs”, R., 2001.;

Vītums F. „Vilhelms Kūze un viņa darbs”, R., 1937.

Portāli:

www.lnb.lv



V. Eichenbaum's
mmxi - mmxii